

СОБРАНИЕ ЗАКОНОДАТЕЛЬСТВА РЕСПУБЛИКИ КАРЕЛИЯ

№ 7
июль
(часть II)
2020 г.

Выходит
ежемесячно

ОФИЦИАЛЬНОЕ ИЗДАНИЕ
основано в ноябре 1994 года

«Собрание законодательства Республики Карелия» издается в соответствии с Законом Республики Карелия «О нормативных правовых актах Республики Карелия».

«Собрание законодательства Республики Карелия» состоит из шести разделов:

в первом разделе публикуются законы Республики Карелия;

во втором разделе публикуются акты Законодательного Собрания Республики Карелия;

в третьем разделе публикуются акты Главы Республики Карелия;

в четвертом разделе публикуются акты Правительства Республики Карелия;

в пятом разделе публикуются прошедшие государственную регистрацию акты министерств Республики Карелия, государственных комитетов Республики Карелия и иных органов исполнительной власти Республики Карелия;

в шестом разделе публикуются решения Конституционного Суда Республики Карелия.

Третий раздел подразделяется на две части: в первой части публикуются указы Главы Республики Карелия, во второй – распоряжения Главы Республики Карелия.

Четвертый раздел подразделяется на две части: в первой части публикуются постановления Правительства Республики Карелия, во второй – распоряжения Правительства Республики Карелия.

Распоряжения Главы Республики Карелия и Правительства Республики Карелия публикуются по их решению.

СОДЕРЖАНИЕ

РАЗДЕЛ ТРЕТИЙ

- 1650. Распоряжение Главы Республики Карелия от 31 июля 2020 г. № 475-р
- 1651. Распоряжение Главы Республики Карелия от 31 июля 2020 г. № 476-р
- 1652. Распоряжение Главы Республики Карелия от 31 июля 2020 г. № 477-р
- 1653. Распоряжение Главы Республики Карелия от 31 июля 2020 г. № 478-р

РАЗДЕЛ ЧЕТВЕРТЫЙ

- 1654. Постановление Правительства Республики Карелия от 2 июля 2020 г. № 323-П «Об утверждении Порядка предоставления из бюджета Республики Карелия субсидий некоммерческим организациям (за исключением государственных (муниципальных) учреждений) на частичное возмещение затрат работодателям на выплату заработной платы работникам»
- 1655. Постановление Правительства Республики Карелия от 3 июля 2020 г. № 324-П «О распределении на 2020 – 2022 годы иных межбюджетных трансфертов из бюджета Республики Карелия бюджетам муниципальных образований на реализацию мероприятий на ежемесячное денежное вознаграждение за классное руководство педагогическим работникам государственных и муниципальных общеобразовательных организаций»
- 1656. Постановление Правительства Республики Карелия от 3 июля 2020 г. № 325-П «О внесении изменений в постановление Правительства Республики Карелия от 17 апреля 2012 года № 111-П»
- 1657. Постановление Правительства Республики Карелия от 3 июля 2020 г. № 326-П «О комиссии по оплате труда директора Территориального фонда обязательного медицинского страхования Республики Карелия»
- 1658. Постановление Правительства Республики Карелия от 6 июля 2020 г. № 327-П «О внесении изменения в постановление Правительства Республики Карелия от 22 февраля 2017 года № 68-П»
- 1659. Постановление Правительства Республики Карелия от 8 июля 2020 г. № 328-П «О внесении изменения в постановление Правительства Республики Карелия от 26 ноября 2014 года № 351-П»
- 1660. Постановление Правительства Республики Карелия от 8 июля 2020 г. № 329-П «О признании утратившими силу некоторых постановлений Правительства Республики Карелия»
- 1661. Постановление Правительства Республики Карелия от 8 июля 2020 г. № 330-П «О внесении изменения в постановление Правительства Республики Карелия от 17 мая 2019 года № 193-П»
- 1662. Постановление Правительства Республики Карелия от 8 июля 2020 г. № 331-П «О внесении изменений в постановление Правительства Республики Карелия от 6 мая 2020 года № 193-П»
- 1663. Постановление Правительства Республики Карелия от 9 июля 2020 г. № 332-П «О внесении изменения в постановление Правительства Республики Карелия от 22 апреля 2020 года № 158-П»
- 1664. Постановление Правительства Республики Карелия от 9 июля 2020 г. № 333-П «О внесении изменений в постановление Правительства Республики Карелия от 17 мая 2019 года № 194-П»
- 1665. Постановление Правительства Республики Карелия от 9 июля 2020 г. № 334-П «О распределении на 2020 год иных межбюджетных трансфертов на поощрение победителей регионального этапа Всероссийского конкурса «Лучшая муниципальная практика»
- 1666. Постановление Правительства Республики Карелия от 9 июля 2020 г. № 335-П «О внесении изменения в постановление Правительства Республики Карелия от 12 октября 2017 года № 348-П»
- 1667. Постановление Правительства Республики Карелия от 9 июля 2020 г. № 336-П «О внесении изменений в постановление Правительства Республики Карелия от 22 апреля 2020 года № 163-П»
- 1668. Постановление Правительства Республики Карелия от 21 июля 2020 г. № 337-П «О Порядке ведения реестров парковок общего пользования, расположенных на автомобильных дорогах регионального или межмуниципального, местного значения в Республике Карелия»
- 1669. Постановление Правительства Республики Карелия от 21 июля 2020 г. № 338-П «О внесении изменений в постановление Правительства Республики Карелия от 18 января 2018 года № 11-П»
- 1670. Постановление Правительства Республики Карелия от 21 июля 2020 г. № 339-П «О признании утратившими силу некоторых постановлений Правительства Республики Карелия»
- 1671. Постановление Правительства Республики Карелия от 21 июля 2020 г. № 340-П «О внесении изменений в постановление Правительства Республики Карелия от 24 июля 2017 года № 246-П»
- 1672. Постановление Правительства Республики Карелия от 21 июля 2020 г. № 341-П «Об утверждении Порядка предоставления из бюджета Республики Карелия субсидии государственному унитарному предприятию Республики Карелия «Карелавтотранс» на возмещение затрат в связи с осуществлением деятельности по перевозке пассажиров и багажа»
- 1673. Постановление Правительства Республики Карелия от 21 июля 2020 г. № 342-П «Об утверждении Порядка предоставления из бюджета Республики Карелия субсидии государственному унитарному пред-

приятию Республики Карелия «Карелавтотранс-Сервис» на возмещение затрат в связи с осуществлением деятельности по перевозке пассажиров и багажа»

1674. Постановление Правительства Республики Карелия от 21 июля 2020 г. № 343-П «О государственной информационной системе «Электронное образование Республики Карелия»
1675. Постановление Правительства Республики Карелия от 21 июля 2020 г. № 344-П «О распределении на 2020 год иных межбюджетных трансфертов из бюджета Республики Карелия бюджетам муниципальных районов (городских округов) на мероприятия по активной политике занятости населения и социальной поддержке безработных граждан»
1676. Постановление Правительства Республики Карелия от 21 июля 2020 г. № 345-П «О внесении изменений в постановление Правительства Республики Карелия от 22 мая 2020 года № 245-П»
1677. Постановление Правительства Республики Карелия от 21 июля 2020 г. № 346-П «О внесении изменений в постановление Правительства Республики Карелия от 26 июля 2017 года № 262-П»
1678. Постановление Правительства Республики Карелия от 21 июля 2020 г. № 347-П «О государственной информационной системе «Система обеспечения вызова экстренных оперативных служб по единому номеру «112» Республики Карелия»
1679. Постановление Правительства Республики Карелия от 23 июля 2020 г. № 348-П «О внесении изменений в постановление Правительства Республики Карелия от 23 января 2017 года № 25-П»
1680. Постановление Правительства Республики Карелия от 23 июля 2020 г. № 349-П «О внесении изменений в некоторые постановления Правительства Республики Карелия»
1681. Постановление Правительства Республики Карелия от 23 июля 2020 г. № 350-П «О внесении изменения в постановление Правительства Республики Карелия от 11 июня 2020 года № 282-П»
1682. Постановление Правительства Республики Карелия от 23 июля 2020 г. № 351-П «О внесении изменения в постановление Правительства Республики Карелия от 2 апреля 2020 года № 128-П»
1683. Постановление Правительства Республики Карелия от 23 июля 2020 г. № 352-П «О внесении изменений в постановление Правительства Республики Карелия от 27 апреля 2017 года № 134-П»
1684. Постановление Правительства Республики Карелия от 23 июля 2020 г. № 353-П «О внесении изменений в постановление Правительства Республики Карелия от 6 ноября 2018 года № 397-П»
1685. Постановление Правительства Республики Карелия от 24 июля 2020 г. № 354-П «О внесении изменений в постановление Правительства Республики Карелия от 7 декабря 2018 года № 456-П»
1686. Постановление Правительства Республики Карелия от 24 июля 2020 г. № 355-П «Об утверждении методики распределения иных межбюджетных трансфертов из бюджета Республики Карелия бюджетам муниципальных образований на мероприятия по улучшению условий и охраны труда работников и правил их предоставления»
1687. Постановление Правительства Республики Карелия от 24 июля 2020 г. № 356-П «О внесении изменений в постановление Правительства Республики Карелия от 13 сентября 2011 года № 241-П»
1688. Постановление Правительства Республики Карелия от 24 июля 2020 г. № 357-П «О внесении изменений в постановление Правительства Республики Карелия от 27 января 2020 года № 15-П»
1689. Постановление Правительства Республики Карелия от 24 июля 2020 г. № 358-П «О внесении изменения в постановление Правительства Республики Карелия от 26 июля 2017 года № 259-П»
1690. Постановление Правительства Республики Карелия от 24 июля 2020 г. № 359-П «О внесении изменения в Положение о Государственном комитете Республики Карелия по ценам и тарифам»
1691. Постановление Правительства Республики Карелия от 24 июля 2020 г. № 360-П «О внесении изменений в постановление Правительства Республики Карелия от 8 февраля 2017 года № 50-П»
1692. Постановление Правительства Республики Карелия от 24 июля 2020 г. № 361-П «О признании утратившим силу постановления Правительства Республики Карелия от 20 сентября 2018 года № 338-П»
1693. Постановление Правительства Республики Карелия от 24 июля 2020 г. № 362-П «О внесении изменений в постановление Правительства Республики Карелия от 28 июня 2019 года № 272-П»
1694. Постановление Правительства Республики Карелия от 24 июля 2020 г. № 363-П «О внесении изменений в постановление Правительства Республики Карелия от 2 ноября 2018 года № 392-П»
1695. Постановление Правительства Республики Карелия от 27 июля 2020 г. № 364-П «О внесении изменений в постановление Правительства Республики Карелия от 31 августа 2017 года № 301-П»
1696. Постановление Правительства Республики Карелия от 27 июля 2020 г. № 365-П «О внесении изменений в постановление Правительства Республики Карелия от 15 сентября 2017 года № 318-П»
1697. Постановление Правительства Республики Карелия от 27 июля 2020 г. № 366-П «О внесении изменения в постановление Правительства Республики Карелия от 6 мая 2020 года № 192-П»
1698. Постановление Правительства Республики Карелия от 27 июля 2020 г. № 367-П «О внесении изменения в Положение о Постоянном представительстве Республики Карелия при Президенте Российской Федерации»
1699. Постановление Правительства Республики Карелия от 27 июля 2020 г. № 368-П «О внесении изменений в постановление Правительства Республики Карелия от 19 мая 2020 года № 222-П»

- [illegible]

- 1750. Распоряжение Правительства Республики Карелия от 27 июля 2020 г. № 512р-П
- 1751. Распоряжение Правительства Республики Карелия от 28 июля 2020 г. № 513р-П
- 1752. Распоряжение Правительства Республики Карелия от 31 июля 2020 г. № 514р-П

РАЗДЕЛ ПЯТЫЙ

- 1753. Приказ Министерства экономического развития и промышленности Республики Карелия от 2 июля 2020 г. № 235-А «О внесении изменений в приказ Министерства экономического развития и промышленности Республики Карелия от 22 сентября 2017 года № 199-А»
- 1754. Приказ Управления по охране объектов культурного наследия Республики Карелия от 2 июля 2020 г. № 427 «Об учете выявленных объектов культурного наследия в Республике Карелия»
- 1755. Приказ Министерства имущественных и земельных отношений Республики Карелия от 6 июля 2020 г. № 180 «О внесении изменений в приказ Министерства имущественных и земельных отношений Республики Карелия от 5 ноября 2019 года № 191»
- 1756. Приказ Министерства природных ресурсов и экологии Республики Карелия от 3 июля 2020 г. № 1118 «Об утверждении Порядка уведомления лицами, замещающими должности государственной гражданской службы Республики Карелия в Министерстве природных ресурсов и экологии Республики Карелия о возникновении личной заинтересованности при исполнении должностных обязанностей, которая приводит или может привести к конфликту интересов»
- 1757. Приказ Управления по охране объектов культурного наследия Республики Карелия от 6 июля 2020 г. № 432 «О включении выявленного объекта культурного наследия в единый государственный реестр объектов культурного наследия (памятников истории и культуры) народов Российской Федерации, утверждении предмета охраны и утверждении границ его территории»
- 1758. Приказ Управления по охране объектов культурного наследия Республики Карелия от 6 июля 2020 г. № 431 «О включении выявленного объекта культурного наследия в единый государственный реестр объектов культурного наследия (памятников истории и культуры) народов Российской Федерации, утверждении предмета охраны и утверждении границ его территории»
- 1759. Приказ Управления по охране объектов культурного наследия Республики Карелия от 6 июля 2020 г. № 430 «О включении выявленного объекта культурного наследия в единый государственный реестр объектов культурного наследия (памятников истории и культуры) народов Российской Федерации, утверждении предмета охраны и утверждении границ его территории»
- 1760. Приказ Управления по охране объектов культурного наследия Республики Карелия от 6 июля 2020 г. № 429 «О включении выявленного объекта культурного наследия в единый государственный реестр объектов культурного наследия (памятников истории и культуры) народов Российской Федерации, утверждении предмета охраны и утверждении границ его территории»
- 1761. Приказ Министерства сельского и рыбного хозяйства Республики Карелия от 6 июля 2020 г. № 202 «О внесении изменения в приказ Министерства от 31 января 2020 года № 38»
- 1762. Приказ Министерства социальной защиты Республики Карелия от 3 июля 2020 г. № 464-П «О внесении изменений в приказ Министерства социальной защиты Республики Карелия от 15 января 2020 года № 36-П»
- 1763. Приказ Министерства сельского и рыбного хозяйства Республики Карелия от 9 июля 2020 г. № 205 «О внесении изменения в приказ Министерства от 11 февраля 2020 года № 54»
- 1764. Приказ Министерства экономического развития и промышленности Республики Карелия от 9 июля 2020 г. № 246-А «О признании утратившим силу приказа Министерства экономического развития и промышленности Республики Карелия от 24 марта 2020 года № 78-А»
- 1765. Приказ Министерства экономического развития и промышленности Республики Карелия от 9 июля 2020 г. № 245-А «О признании утратившим силу приказа Министерства экономического развития и промышленности Республики Карелия от 24 марта 2020 года № 79-А»
- 1766. Приказ Администрации Главы Республики Карелия от 9 июля 2020 г. № 205 «О внесении изменения в приказ Администрации Главы Республики Карелия от 28 января 2020 года № 26»
- 1767. Приказ Министерства природных ресурсов и экологии Республики Карелия от 9 июля 2020 г. № 1166 «Об установлении системы оплаты труда работников государственного казенного учреждения Республики Карелия «Карельская геологическая экспедиция», подведомственного Министерству природных ресурсов и экологии Республики Карелия»
- 1768. Приказ Министерства по дорожному хозяйству, транспорту и связи Республики Карелия от 9 июля 2020 г. № 153 «Об утверждении перечня органов и организаций, с которыми подлежит согласованию документация по организации дорожного движения»
- 1769. Приказ Министерства имущественных и земельных отношений Республики Карелия от 13 июля 2020 г. № 188 «О внесении изменений в приказ Министерства имущественных и земельных отношений Республики Карелия от 5 ноября 2019 года № 191»
- 1770. Приказ Министерства имущественных и земельных отношений Республики Карелия от 13 июля 2020 г. № 187 «О внесении изменения в приказ Министерства имущественных и земельных отношений Республики Карелия от 5 ноября 2019 года № 191»

1771. Приказ Министерства имущественных и земельных отношений Республики Карелия от 13 июля 2020 г. № 186 «О внесении изменений в приказ Министерства имущественных и земельных отношений Республики Карелия от 5 ноября 2019 года № 191»
1772. Приказ Министерства сельского и рыбного хозяйства Республики Карелия от 10 июля 2020 г. № 206 «О внесении изменения в приказ Министерства от 25 февраля 2020 года № 59»
1773. Приказ Управления по охране объектов культурного наследия Республики Карелия от 14 июля 2020 г. № 434 «О включении объектов, обладающих признаками объекта культурного наследия, в Перечень выявленных объектов культурного наследия, расположенных на территории Республики Карелия»
1774. Приказ Управления по охране объектов культурного наследия Республики Карелия от 13 июля 2020 г. № 433 «О включении выявленного объекта культурного наследия в единый государственный реестр объектов культурного наследия (памятников истории и культуры) народов Российской Федерации, утверждении предмета охраны и утверждении границ его территории»
1775. Приказ Министерства сельского и рыбного хозяйства Республики Карелия от 10 июля 2020 г. № 209 «О внесении изменения в приказ Министерства сельского и рыбного хозяйства Республики Карелия от 23 января 2020 года № 28»
1776. Приказ Управления Республики Карелия по обеспечению деятельности мировых судей от 13 июля 2020 г. № 66 «Об установлении предельного уровня соотношения средней заработной платы директора и средней заработной платы работников государственного казенного учреждения Республики Карелия «Центр обеспечения деятельности мировых судей», подведомственного Управлению Республики Карелия по обеспечению деятельности мировых судей»
1777. Приказ Министерства здравоохранения Республики Карелия от 13 июля 2020 г. № 1011 «О внесении изменения в приказ Министерства здравоохранения Республики Карелия от 26 февраля 2020 года № 226»
1778. Приказ Министерства финансов Республики Карелия от 14 июля 2020 г. № 426 «О признании утратившим силу приказа Министерства финансов Республики Карелия от 11 декабря 2017 года № 548»
1779. Приказ Министерства экономического развития и промышленности Республики Карелия от 16 июля 2020 г. № 257-А «Об утверждении Порядка премирования руководителей государственных казенных, бюджетных учреждений Республики Карелия, подведомственных Министерству экономического развития и промышленности Республики Карелия»
1780. Приказ Министерства экономического развития и промышленности Республики Карелия от 16 июля 2020 г. № 256-А «Об утверждении Положения об оплате труда работников государственного казенного учреждения Республики Карелия «Центр организации закупок Республики Карелия и мониторинга в сфере экономики», подведомственного Министерству экономического развития и промышленности Республики Карелия»
1781. Приказ Министерства экономического развития и промышленности Республики Карелия от 16 июля 2020 г. № 255-А «Об утверждении примерного положения об оплате труда работников Государственного бюджетного учреждения Республики Карелия «Многофункциональный центр предоставления государственных и муниципальных услуг Республики Карелия», подведомственного Министерству экономического развития и промышленности Республики Карелия»
1782. Приказ Министерства экономического развития и промышленности Республики Карелия от 16 июля 2020 г. № 254-А «О признании утратившим силу приказа Министерства экономического развития и промышленности Республики Карелия от 9 июля 2020 года № 246-А»
1783. Приказ Министерства экономического развития и промышленности Республики Карелия от 16 июля 2020 г. № 253-А «О признании утратившим силу приказа Министерства экономического развития и промышленности Республики Карелия от 9 июля 2020 года № 245-А»
1784. Приказ Министерства по дорожному хозяйству, транспорту и связи Республики Карелия от 13 июля 2020 г. № 154 «О временном прекращении движения автотранспортных средств по автомобильным дорогам Республики Карелия при проведении официального спортивного соревнования – тренировочных мероприятий (заездов) в целях подготовки спортсменов-автогонщиков Северо-Западного региона к этапу чемпионата России по автоспорту ралли «Белые ночи 2020 г.»
1785. Приказ Управления по охране объектов культурного наследия Республики Карелия от 16 июля 2020 г. № 436 «О внесении изменения в приложение № 8 приказа Управления по охране объектов культурного наследия Республики Карелия от 5 июня 2018 года № 94 «Об учете выявленных объектов культурного наследия в Республике Карелия»
1786. Приказ Министерства природных ресурсов и экологии Республики Карелия от 20 июля 2020 г. № 1224 «О внесении изменений в приказ Министерства природных ресурсов и экологии Республики Карелия от 28 мая 2012 года № 795»
1787. Приказ Управления по охране объектов культурного наследия Республики Карелия от 20 июля 2020 г. № 442 «Об учете выявленных объектов культурного наследия в Республике Карелия»
1788. Приказ Министерства финансов Республики Карелия от 20 июля 2020 г. № 437 «О внесении изменений в приказ Министерства финансов Республики Карелия от 30 сентября 2019 года № 569»
1789. Приказ Министерства национальной и региональной политики Республики Карелия от 20 июля 2020 г. № 159 «О внесении изменений в приказ Министерства национальной и региональной политики Республики Карелия от 15 июня 2020 года № 133»

1790. Приказ Управления по охране объектов культурного наследия Республики Карелия от 17 июля 2020 г. № 439 «О включении выявленного объекта культурного наследия в единый государственный реестр объектов культурного наследия (памятников истории и культуры) народов Российской Федерации, утверждении предмета охраны и утверждении границ его территории»
1791. Приказ Управления по охране объектов культурного наследия Республики Карелия от 17 июля 2020 г. № 438 «О включении выявленного объекта культурного наследия в единый государственный реестр объектов культурного наследия (памятников истории и культуры) народов Российской Федерации, утверждении предмета охраны и утверждении границ его территории»
1792. Приказ Постоянного представительства Республики Карелия при Президенте Российской Федерации от 16 июля 2020 г. № 22-П «Об утверждении Положения о служебных удостоверениях государственных гражданских служащих Постоянного представительства Республики Карелия при Президенте Российской Федерации»
1793. Приказ Министерства здравоохранения Республики Карелия от 21 июля 2020 г. № 1067 «Об утверждении ведомственной награды Министерства здравоохранения Республики Карелия, нагрудного знака «Отличник здравоохранения Республики Карелия»
1794. Приказ Министерства социальной защиты Республики Карелия от 20 июля 2020 г. № 510-П «О внесении изменений в приказ Министерства социальной защиты Республики Карелия от 1 октября 2018 года № 640-П»
1795. Приказ Министерства социальной защиты Республики Карелия от 20 июля 2020 г. № 509-П «Об утверждении Административного регламента предоставления государственной услуги по включению сведений о юридических лицах и индивидуальных предпринимателях, осуществляющих социальное обслуживание, в реестр поставщиков социальных услуг в Республике Карелия»
1796. Приказ Министерства по дорожному хозяйству, транспорту и связи Республики Карелия от 22 июля 2020 г. № 173 «О внесении изменений в приказ Министерства по дорожному хозяйству, транспорту и связи Республики Карелия от 13 июля 2020 года № 154»
1797. Приказ Государственного комитета Республики Карелия по строительному, жилищному и дорожному надзору от 21 июля 2020 г. № 56 о/д «Об утверждении положения об оплате труда работников Государственного казенного учреждения Республики Карелия «Центр мониторинга и аналитической работы»
1798. Приказ Государственного комитета Республики Карелия по строительному, жилищному и дорожному надзору от 21 июля 2020 г. № 55 о/д «Об утверждении Положения о выплатах стимулирующего характера и оказании материальной помощи директору Государственного казенного учреждения Республики Карелия «Центр мониторинга и аналитической работы»
1799. Приказ Управления труда и занятости Республики Карелия от 23 июля 2020 г. № 111-П «О внесении изменений в приказ Управления труда и занятости Республики Карелия от 7 декабря 2018 года № 208-П»
1800. Приказ Министерства финансов Республики Карелия от 22 июля 2020 г. № 447 «О внесении изменения в приказ Министерства финансов Республики Карелия от 25 февраля 2020 года № 100»
1801. Приказ Управления по охране объектов культурного наследия Республики Карелия от 24 июля 2020 г. № 443 «О включении выявленного объекта культурного наследия в единый государственный реестр объектов культурного наследия (памятников истории и культуры) народов Российской Федерации, утверждении предмета охраны и утверждении границ его территории»
1802. Приказ Министерства спорта Республики Карелия от 27 июля 2020 г. № 240 «О внесении изменений в приказ Министерства спорта Республики Карелия от 16 января 2020 года № 22 «Об утверждении нормативных затрат на оказание государственных услуг (выполнения работ) в сфере физической культуры и спорта, оказываемых государственными учреждениями Республики Карелия, в отношении которых Министерство спорта Республики Карелия осуществляет функции и полномочия учредителя, на 2020 г. год и на плановый период 2021 и 2022 годов»
1803. Приказ Министерства спорта Республики Карелия от 27 июля 2020 г. № 239 «О внесении изменений в Порядок проведения официальных физкультурных и спортивных мероприятий на территории Республики Карелия, утвержденный приказом Министерства по делам молодежи, физической культуре и спорту Республики Карелия от 6 мая 2019 года № 162 «Об утверждении Порядка проведения официальных физкультурных и спортивных мероприятий на территории Республики Карелия»
1804. Приказ Министерства природных ресурсов и экологии Республики Карелия от 24 июля 2020 г. № 1243 «Об организации приема заявлений на предоставление государственной услуги по выдаче разрешений на добычу лимитируемых видов охотничьих ресурсов (лося) в общедоступных охотничьих угодьях в 2020 году»
1805. Приказ Министерства образования Республики Карелия от 24 июля 2020 г. № 626 «Об утверждении примерного перечня функциональных обязанностей педагогических работников, осуществляющих классное руководство в общеобразовательных организациях, расположенных на территории Республики Карелия»
1806. Приказ Министерства финансов Республики Карелия от 28 июля 2020 г. № 459 «О внесении изменения в приказ Министерства финансов Республики Карелия от 30 сентября 2019 года № 569»
1807. Приказ Управления по туризму Республики Карелия от 23 июля 2020 г. № 65 «Об утверждении карты комплаенс-рисков нарушения антимонопольного законодательства, плана мероприятий по снижению рисков нарушения антимонопольного законодательства на 2020 год»
1808. Приказ Управления по туризму Республики Карелия от 23 июля 2020 г. № 64 «О внесении изменений в приказ Управления по туризму Республики Карелия от 28 февраля 2019 года № 6»

1809. Приказ Министерства социальной защиты Республики Карелия от 29 июля 2020 г. № 535-П «Об утверждении Административного регламента предоставления государственной услуги по установлению опеки или попечительства над несовершеннолетними гражданами»
1810. Приказ Министерства финансов Республики Карелия от 29 июля 2020 г. № 462 «О внесении изменения в приказ Министерства финансов Республики Карелия от 18 декабря 2015 года № 472»
1811. Приказ Министерства по дорожному хозяйству, транспорту и связи Республики Карелия от 30 июля 2020 г. № 182 «О временном прекращении движения автотранспортных средств по автомобильным дорогам Республики Карелия при проведении официального спортивного соревнования – тренировочного мероприятия «Верхние Важины-2020 г.» 19 сентября 2020 года»
1812. Приказ Министерства социальной защиты Республики Карелия от 31 июля 2020 г. № 553-П «Об утверждении Административного регламента предоставления государственной услуги по оказанию государственной социальной помощи в форме социального пособия»
1813. Приказ Министерства социальной защиты Республики Карелия от 31 июля 2020 г. № 552-П «Об утверждении Административного регламента предоставления государственной услуги по назначению пособия на ребенка»
1814. Приказ Министерства социальной защиты Республики Карелия от 31 июля 2020 г. № 551-П «Об утверждении Административного регламента предоставления государственной услуги по оказанию государственной социальной помощи в форме возмещения расходов стоимости проезда к месту учебы и обратно студентам из малоимущих семей, одиноко проживающим малоимущим студентам, осваивающим образовательные программы среднего профессионального образования, программы бакалавриата, программы специалитета или программы магистратуры в профессиональных образовательных организациях и образовательных организациях высшего образования, ежедневно пользующимся автомобильным транспортом общего пользования по маршрутам пригородного сообщения на территории Республики Карелия в течение учебного года при проезде к месту учебы и обратно»
1815. Приказ Государственного комитета Республики Карелия по обеспечению жизнедеятельности и безопасности населения от 30 июля 2020 г. № 131 «О внесении изменений в приказ Государственного комитета Республики Карелия по обеспечению жизнедеятельности и безопасности населения от 18 декабря 2014 года № 170»
1816. Постановление Государственного комитета Республики Карелия по ценам и тарифам от 10 июля 2020 г. № 28 «Об установлении платы за подключение (технологическое присоединение) к системе теплоснабжения общества с ограниченной ответственностью «Петербургтеплоэнерго»
1817. Постановление Государственного комитета Республики Карелия по ценам и тарифам от 10 июля 2020 г. № 29 «Об установлении тарифов на подключение (технологическое присоединение) к централизованным системам холодного водоснабжения и водоотведения Муниципального унитарного предприятия Олонцкого района «Расчетно-ресурсный центр»
1818. Постановление Государственного комитета Республики Карелия по ценам и тарифам от 17 июля 2020 г. № 35 «О внесении изменений в постановление Государственного комитета Республики Карелия по ценам и тарифам от 6 декабря 2018 года № 123»
1819. Постановление Государственного комитета Республики Карелия по ценам и тарифам от 17 июля 2020 г. № 34 «Об установлении платы за подключение (технологическое присоединение) к системе теплоснабжения в зоне эксплуатационной ответственности акционерного общества «Петрозаводские коммунальные системы – Тепловые сети»
1820. Постановление Государственного комитета Республики Карелия по ценам и тарифам от 17 июля 2020 г. № 33 «Об установлении платы за подключение (технологическое присоединение) к системе теплоснабжения в зоне эксплуатационной ответственности акционерного общества «Петрозаводские коммунальные системы – Тепловые сети»
1821. Постановление Государственного комитета Республики Карелия по ценам и тарифам от 17 июля 2020 г. № 32 «Об установлении платы за подключение (технологическое присоединение) к системе теплоснабжения публичного акционерного общества «Территориальная генерирующая компания № 1»
1822. Постановление Государственного комитета Республики Карелия по ценам и тарифам от 17 июля 2020 г. № 31 «Об установлении платы за подключение (технологическое присоединение) к системе теплоснабжения общества с ограниченной ответственностью «Петербургтеплоэнерго»
1823. Постановление Государственного комитета Республики Карелия по ценам и тарифам от 17 июля 2020 г. № 30 «Об установлении платы за подключение (технологическое присоединение) к системе теплоснабжения общества с ограниченной ответственностью «Петербургтеплоэнерго»

РАЗДЕЛ ТРЕТИЙ

РАСПОРЯЖЕНИЕ ГЛАВЫ РЕСПУБЛИКИ КАРЕЛИЯ

1650 В целях развития сетевой инфраструктуры и генерирующих мощностей, обеспечения удовлетворения долгосрочного и среднесрочного спроса на электрическую энергию и мощность, формирования стабильных и благоприятных условий для привлечения инвестиций в строительство объектов электроэнергетики:

1. Утвердить прилагаемые Схему и Программу перспективного развития электроэнергетики Республики Карелия на период до 2024 года.
2. Действие настоящего распоряжения распространяется на правоотношения, возникшие с 1 января 2020 года.

Глава Республики Карелия **А. О. ПАРФЕНЧИКОВ**

Петрозаводск
31 июля 2020 г.
№ 475-р

ПРИЛОЖЕНИЕ 6
к Программе

Таблица 1

Объем капиталовложений в электросетевое строительство, предусмотренное инвестиционными программами субъектов энергетики в Республике Карелия, в период до 2024 г.

№	Мероприятие	Номер инвестиционного проекта	Год реализации	Технические характеристики	Итого			Итого в ценах 2019 г., тыс. руб.	Организация, ответственная за реализацию проекта	Краткое техническое обоснование необходимости проекта
					км	МВ·А	Мвар			
1	2	3	4	5	6	7	8	9	10	11
1.	Строительство РП 330 кВ Каменный Бор (Ондский) с установкой управляемого шунтирующего реактора		2022	строительство РП 330 кВ с установкой УШР 180 Мвар			180	3 058 300	ПАО «ФСК ЕЭС»	обеспечение выдачи запорной мощности Кольской АЭС, мощности электростанций энергосистем Мурманской области и Республики Карелия, повышение надежности электроснабжения потребителей энергосистемы Республики Карелия
2.	Строительство РП 330 кВ Борей (Путкинский) с установкой шунтирующего реактора		2022	строительство РП 330 кВ с установкой ШР 100 Мвар			100	2 865 490		
3.	Строительство одноцепной ВЛ 330 кВ Лоухи – Путкинская ГЭС – Ондская ГЭС		2022	строительство одноцепной ВЛ 330 кВ 2 x AC-240, 298 км	298			4 722 670		
4.	Строительство одноцепной ВЛ 330 кВ Ондская ГЭС – Петрозаводск		2022	строительство одноцепной ВЛ 330 кВ Ондская ГЭС – Петрозаводск с установкой управляемого шунтирующего реактора на ПС 330 кВ Петрозаводск мощностью 180 Мвар	278		180	4 944 120		
5.	Строительство одноцепной ВЛ 330 кВ ПС Тихвин-Литейный – Петрозаводск		2021	строительство одноцепной ВЛ 330 кВ 2 x AC-400, 280 км	280			4 580 340		

1	2	3	4	5	6	7	8	9	10	11
6.	Реконструкция подстанции ПС-41 «Олонек» с заменой ОД и КЗ на элегазовые выключатели 110 кВ в количестве 2 шт., масляных выключателей 35 кВ на вакуумные в количестве 5 шт., установка блока с вакуумным выключателем 35 кВ, заменой масляных выключателей 10 кВ на вакуумные в количестве 15 шт.	F_000-33-1-03.13-0001	2021	реконструкция ПС 110 кВ с заменой ОД и КЗ на элегазовые выключатели 110 кВ в количестве 2 шт., масляных выключателей 35 кВ на вакуумные в количестве 5 шт., установка блока с вакуумным выключателем 35 кВ, заменой масляных выключателей 10 кВ на вакуумные в количестве 15 шт.	10,224			277 483	ПАО «МРСК Северо-Запада»	акт технического освидетельствования б/н от 31.07.2018
7.	Реконструкция ВЛ 110 кВ Л-151 «ПС-44 «Котозеро» – ПС-45 «Чупа» с заменой деревянных опор на металлические, провода и грозопро-са, расширением трассы ВЛ по всей длине, длина линии 10,224 км, расширение трассы 30,83 Га	F_000-32-1-01.12-0016	2022	реконструкция ВЛ 110 кВ с заменой провода, 10,224 км	10,224			142 134	ПАО «МРСК Северо-Запада»	высокий технический износ существующего объекта. Акт ТО от 14.06.2016. Замена деревянных опор на металлические и замена провода с АС-185 на провод АС-185/29 для повышения надежности железнодорожного транзита и электро-снабжения потребителей
8.	Реконструкция ВЛ 110 кВ Л-150 «ПС-43 «Полярный Круг» – ПС-44 «Котозеро» с заменой деревянных опор на металлические, провода и грозотроса, расширением трассы ВЛ по всей длине, длина линии 16,041 км, расширение трассы 64,42 Га	F_000-32-1-01.12-0017	2023	реконструкция ВЛ 110 кВ с заменой провода, 16,041 км	16,041			216 576	ПАО «МРСК Северо-Запада»	высокий технический износ существующего объекта. Акт ТО от 31.05.2017. Замена деревянных опор на металлические и замена провода с АС-185 на провод АС-185/29 для повышения надежности железнодорожного транзита и электро-снабжения потребителей
9.	Реконструкция ВЛ-35 кВ Л-50к «ПС35 Кривой порог – ПС-36 Белый порог» с заменой 93 опор, 8,288 км провода, 3,397 км грозотроса и расширением трассы 46 га	F_000-32-1-01.21-1088	2023	замена 93 опор, 8,288 км провода, 3,397 км грозотроса и расширением трассы 46 га	8,29			80 595	ПАО «МРСК Северо-Запада»	акт ТО от 09.08.2017. Высокий технический износ существующего объекта

1	2	3	4	5	6	7	8	9	10	11
10.	Строительство ПС 110 кВ Прионежская в Прионежском районе с установкой трансформаторов 2 х 16 МВ·А «врезкой» в ЛЛ-173 и переводом ЛЛ-58П, ЛЛ-56П, ВЛ-10 кВ от ПС 35 кВ 9П «Вилга», общая протяженность линий – 18,458 км	I_009-33-2-03.13-0999	2022/2024	2022 год – строительство ПС 110 кВ Прионежская с установкой одного трансформатора 16 МВ·А и организацией заходов 110 кВ (5,5 км) и подключением нагрузок АО «ПСК»; 2024 год – установка второго трансформатора 16 МВ·А и организация заходов ВЛ 35 кВ (12,96 км)	18,46	32		640 139	ПАО «МРСК Северо-Запада»	существующая пропускная способность сетей 35 кВ и трансформаторных связей ПС района ПС 110 кВ Пряжа (ПС 64) – ПС 110 кВ Шуя (ПС 21) себя исчерпала, требуется комплексный подход по усилению данного проблемного места ТУ от 05.02.2018 на основании ДТП № 50-02/278 от 11.08.2011
11.	Техническое перевооружение подстанции 35 кВ № 34К «Волома» в Муезерском районе с заменой вакуумных выключателей 35 кВ в количестве 3 шт. на вакуумные выключатели 35 кВ в количестве 3 шт.	I_000-32-1-03.21-0096	2021	замена вакуумных выключателей 35 кВ в количестве 3 шт. на вакуумные выключатели 35 кВ в количестве 3 шт.				12 514	ПАО «МРСК Северо-Запада»	протокол заседания Совета директоров ПАО «МРСК Северо-Запада» № 303/16 от 25.12.2018
12.	Техническое перевооружение ОРУ 110 кВ ПС-110/35/10/6 кВ № 5 «Деревянка» с установкой выключателей 110 кВ, 2 шт., заменой масляного выключателя 110 кВ, 1 шт., организацией СОПТ, 1 компл., установкой ступенчатых защит 110 кВ, 2 компл., установкой полукompлекта основной защиты ВЛЛ-186	I_000-33-1-03.13-2752	2022	установка выключателей 110 кВ, 2 шт., замена масляного выключателя 110 кВ, 1 шт., организация СОПТ 1 компл., установка ступенчатых защит 110 кВ, 2 компл., установка полукompлекта основной защиты ВЛЛ-186				123 777	ПАО «МРСК Северо-Запада»	повышение надежности транзита 110 кВ ГЭС-12 «Верхнесвирская» – ПС-2 «Деревянка», повышение надежности электро-снабжения ПС-82 «Ладва» (ОЖД). Отсутствие полукompлекта НВЧЗ ВЛ 110 кВ Деревянка – Ладва (Л-186) со стороны ПС 110 кВ Деревянка (ПС 5) не позволяет ввести в работу установленную в результате реконструкции НВЧЗ ВЛ 110 кВ Деревянка – Ладва (Л-186) на РП 110 кВ Ладва (РП 81). Для установки вышеуказанных защит необходима реконструкция ОРУ

1	2	3	4	5	6	7	8	9	10	11
13.	Техническое перевооружение ПС 110 кВ № 70 «Прибрежная» в г. Петрозаводске с заменой 3 дугогасящих реакторов 10 кВ: КТ1-10-1, КТ1-10-2, КТ2-10 на 2 дугогасящих реактора 10 кВ и 3 трансформаторов для подключения дугогасящих реакторов 10 кВ: ТКТ1-10-1, ТКТ1-10-2, ТКТ2-10 на 2 трансформатора 10 кВ	I_000-33-1-03.13-2582	2021	замена 3 дугогасящих реакторов 10 кВ: КТ1-10-1, КТ1-10-2, КТ2-10 на 2 дугогасящих реактора 10 кВ и 3 трансформаторов для подключения дугогасящих реакторов 10 кВ: ТКТ1-10-1, ТКТ1-10-2, ТКТ2-10 на 2 трансформатора 10 кВ	9,3	2 x 1,25; 1 x 0,63		18 507	ПАО «МРСК Северо-Запада»	акт-предписание № АП-СЗ-048/15Ц от 17.04.2015 (п. 32)
14.	Строительство ПС 35/10 кВ Ефимовский карьер с питающей ВЛ 35 кВ Липпола – Ефимовский карьер		2021	установка трансформаторов 2 x 1,25 МВ·А, 1 x 0,63 МВ·А, сооружение ВЛ 35 кВ Липпола – Ефимовский карьер (9,3 км, АС-120)				104 120	–	ТУ к ТП № 34-0185С/19 от 30.08.2019
15.	Реконструкция ПС 220 кВ Сортавальская		2020	установка БСК 110 кВ 2 x 17,5 Мвар, выключатель 110 кВ (1 шт.), ТТ 110 кВ (1 комплект)			35	62 630	ПАО «ФСК ЕЭС»	обеспечение допустимых уровней напряжения в сети 110 – 220 кВ в послеаварийных режимах при отключении ВЛ 220 кВ Ляскеля – Суоярви или ВЛ 220 кВ Ляскеля – Сортавальская
16.	Техническое перевооружение ПС 110 кВ Радиозавод (ПС № 67) с оснащением устройствами АОСН – 2 комплекта	I_000-33-1-03.13-2748	2020	оснащение устройствами АОСН – 2 комплекта				632	ПАО «МРСК Северо-Запада»	план-график мероприятий по повышению эффективности противаварийного управления энергоблоками города Петрозаводска и западной Карелии от 17.05.2018, утвержденный первым заместителем Генерального директора – главным инженером ОАО «МРСК Северо-Запада» Д. В. Ягодкой, заместителем Генерального директора филиала ОА «СО ЕЭС» А. В. Могиним, заместителем генерального директора

1	2	3	4	5	6	7	8	9	10	11
										<p>ПАО «ТГК-1» – главным инженером, директором филиала «Невский» А. И. Воробьевым, и. о. первого заместителя генерального директора – главного инженера Филиала ПАО «ФСК ЕЭС» – МЭС Северо-Запада К. А. Агапкиным о необходимости выполнения мероприятий, в том числе по оснащению устройствами АОСН ПС 110 кВ Радиозавод (ПС № 67)</p>
17.	Реконструкция ПС 220 кВ Древлянка		2022	реконструкция ПС 220 кВ с изменением схемы РУ 220 кВ				297 030	ПАО «ФСК ЕЭС»	<p>в настоящее время схема РУ 220 кВ ПС 220 кВ Древлянка представляет собой нетиповую схему – одиночную несекционированную систему шин. При существующей схеме РУ 220 кВ возникновение КЗ на системе шин 220 кВ ПС 220 кВ Древлянка влетает за собой полное поташение РУ 220 кВ, размыкание транзита 220 кВ и потерю питания РУ 110 кВ ПС 220 кВ Древлянка со стороны 220 кВ, что в режимах летнего максимума при нулевой генерации Петрозаводской ГЭЦ приводит к снижению напряжения и действию ПА на ограничение электроснабжения потребителей суммарным объемом до 63 МВт в режиме летнего максимума. Реконструкция РУ 220 кВ ПС 220 кВ Древлянка в части замены 5 выключателей 220 кВ (в том числе установка нового секционного выключателя СШ-220 кВ) позволит исключить потерю питания шин 110 кВ со стороны 220 кВ и размыкание транзита, что в свою очередь повысит надежность электроснабжения потребителей г. Петрозаводск</p>
18.	Техническое перевооружение ОРУ 110 кВ ПС 110 кВ КОЗ (ПС 20) с заменой масляного выключателя 110 кВ, 1 шт., установкой трансформаторов тока, 21 шт., организацией СОПТ, 1 компл., установкой полуккомплекта ДЗЛ ВЛ 110 кВ	J_000-33-1-03.13-2772	2020	замена масляного выключателя 110 кВ, 1 шт., установка трансформаторов тока, 21 шт., организация СОПТ, 1 компл.,				3 772	ПАО «МРСК Северо-Запада»	<p>отсутствие полуккомплекта ДЗЛ ВЛ 110 кВ Кондопожская ГЭС – КОЗ (Л-121) со стороны ПС 110 кВ КОЗ (ПС 20) не позволяет ввести в работу установленную в результате реконструкции ДЗЛ ВЛ 110 кВ Кондопожская ГЭС – КОЗ (Л-121) на Кондопожской ГЭС</p>

1	2	3	4	5	6	7	8	9	10	11
	Кондопожская ГЭС – КОЗ (Л-121) на ПС 10 кВ КОЗ (ПС 20) и заменой РЗА комплектов ступенчатых защит линий 110 кВ, 2 компл., автоматика управления выключателя, 1 компл., центральная сигнализация, 1 комплект			установка полуккомплекта ДЗЛ ВЛ 110 кВ Кондопожская ГЭС – КОЗ (Л-121) на ПС 110 кВ КОЗ (ПС 20) и замена РЗА комплектов ступенчатых защит линий 110 кВ, 2 компл., автоматика управления выключателя, 1 компл., центральной сигнализации, 1 комплект						
19.	Техническое перевооружение ПС 220 кВ Древянка	J_3332222	2021	установка САОН и оснащение ВЛ 110 кВ Древянка – Станкозавод устройством АОПО				2 290	ПАО «ФСК ЕЭС»	план-график мероприятий по повышению эффективности противаварийного управления энергоблоков города Петрозаводска и западной Карелии, утвержденный 17.05.2018
20.	Строительство отпайки от ВЛ 35 кВ Сегежа – Попов Порог (Л-33К) до Сегозерская МГЭС		2022	строительство отпайки от ВЛ 35 кВ Сегежа – Попов Порог (Л-33К) до Сегозерская МГЭС для осуществления выдачи мощности Сегозерской МГЭС	1			5 720	ПАО «МРСК Северо-Запада»	в соответствии с письмом № 907/070-02/1452 от 25.06.2019 планируется строительство Сегозерской МГЭС установленной мощностью 8,1 МВт. По информации ООО «Евро-СибЭнерго-Гидрогенерация» присоединение станции планируется отпайкой от ВЛ 35 кВ Сегежа – Попов Порог (Л-33К)
21.	Петрозаводская ГЭЦ		2020	установка АОПО на ВЛ 110 кВ				2 290	ПАО «ТГК-1»	план-график мероприятий по повышению эффективности противаварийного

1	2	3	4	5	6	7	8	9	10	11
				Петрозаводская ТЭЦ – Пряжа (Л-173) и ВЛ 110 кВ Петрозаводская ТЭЦ – Сулажгора (Л-118) со стороны Петрозаводской ТЭЦ						управления энергорайона города Петрозаводска и западной Карелии, утвержденный 17.05.2018, проект «Создание комплекса противоаварийной автоматизации электротехнического оборудования Петрозаводской ТЭЦ Филиала «Карельский» ПАО «ЛТК-1»

Таблица 2

Объем капиталовложений в электросетевое строительство, рекомендуемое дополнительно к мероприятиям по инвестпрограммам по результатам расчетов в настоящей работе при развитии энергосистемы по базовому варианту развития

№	Мероприятие	Год реализации	Технические характеристики	Итого		Итого в ценах 2019 г., тыс. руб.	Организация, ответственная за реализацию проекта	Основное назначение объекта
				км	МВ·А			
1.	ПС 35 кВ № 23К «Плотина»	2024	реконструкция ПС с заменой трансформаторов 2 x 2,5 МВ·А на новые 2 x 1 МВ·А (рекомендуется корректировка инвестиционного проекта I_000-32-1-03.21-0097 в части трансформаторной мощности)	2 x 1		5 430	ПАО «МРСК Северо-Запада»	в соответствии с информацией, приведенной в приложении 7, выявлено, что ПС 35 кВ Плотина (ПС-23К) относится к недогруженным ПС. Загрузка оставшегося в работе трансформатора при аварийном отключении другого на 2024 год составляет 15,1%. С целью оптимизации загрузки подстанции и снижения потерь рекомендуется замена на ПС 35 кВ Плотина (ПС 23К) существующих трансформаторов мощностью 2 x 2,5 МВ·А на новые мощностью 2 x 1 МВ·А (мощность трансформатора 1 МВ·А является минимально возможной на класс напряжения 35 кВ среди типовых решений). Загрузка оставшегося в работе трансформатора ПС 35 кВ Плотина (ПС 23К) при аварийном отключении другого на 2024 год в таком случае составит 37,8%. Протокол заседания Совета директоров ПАО «МРСК Северо-Запада» № 303/16 от 25.12.2018

Таблица 3

Объем капиталовложений в электросетевое строительство, рекомендуемое дополнительно к мероприятиям по инвестпрограммам по результатам расчетов в настоящей работе при развитии энергосистемы по умеренно оптимистическому варианту развития

№	Мероприятие	Год реализации	Технические характеристики	Итого			Итого в ценах 2019 г., тыс. руб.	Организация, ответственная за реализацию проекта	Основное назначение объекта
				км	МВ·А	Мвар			
1	2	3	4	5	6	7	8	9	10
1.	ПС 110 кВ Лахденпохья (ПС-34)	2022	перемещение трансформаторов с ПС 110 кВ Ведлозеро (ПС-39) мощностью 2 x 16 МВ·А		32		45 030	ПАО «МРСК Северо-Запада»	<p>в настоящий момент на подстанции установлены два трехфазных трансформатора мощностью 10 МВ·А каждый, напряжением 110/35/10 кВ (Т-1, Т-2 (ТДТН-10000/110-71-У1 – год ввода 2004 и 2003). Максимальная суммарная нагрузка трансформаторов ПС 110 кВ Лахденпохья (ПС-34) за период 2016 – 2018 гг. составила 11,06 МВ·А в день зимнего контрольного замера (загрузка трансформатора Т-1 (Т-2) составит 111,6% от номинального тока ($I_{I_{ном}}$) при отключении трансформатора Т-2 (Т-1) в зимнем контрольном замере).</p> <p>На период 2019 – 2024 гг. суммарный природный прирост мощности на подстанции по заключенным договорам на технологическое присоединение, а также по заявкам, учитываемым в умеренно оптимистическом варианте развития с учетом коэффициентов совмещения максимума нагрузки составляет 4 300 кВт.</p> <p>С учетом реализации техприсоединения указанных потребителей нагрузка ПС на этап 2024 г. составит 15,61 МВ·А в режиме зимнего максимума (загрузка Т-1 (Т-2) составит 158,35% от номинального тока ($I_{I_{ном}}$) при отключении трансформатора Т-2 (Т-1). В соответствии с суточными графиками нагрузки (таблица 65) продолжительность данных токовых перегрузок останется в работе трансформатора Т-1 (Т-2) при отключении Т-2 (Т-1) в зимний период превышает допустимую длительность аварийных перегрузок трансформаторов, определенную согласно требованиям к перегрузочной способности трансформаторов, установленных на объектах электроэнергетики (приказ Минэнерго № 81 от 8 февраля 2019 г.) (таблица 66).</p> <p>Осуществить перевооружения потребителей ПС 110 кВ Лахденпохья (ПС-34) на соседние ЦП за время, не превышающее допустимое время аварийной перегрузки (10 мин.), не представляется возможным. Таким образом, на перспективу до 2024 года умеренно оптимистического варианта развития существующей пропускной способности трансформаторов Т-1 (Т-2) ПС 110 кВ Лахденпохья (ПС-34) (2 x 10 МВ·А) недостаточно для электроснабжения потребителей при аварийном отключении Т-2 (Т-1). Требуется замена трансформаторов на новые мощностью 2 x 16 МВ·А.</p>

1	2	3	4	5	6	7	8	9	10
									В соответствии с информацией, приведенной в приложении 7, выявлено, что ПС 110 кВ Ведлозеро (ПС-39) относится к незагруженным ПС. Загрузка оставшегося в работе трансформатора при аварийном отключении другого на 2024 год составляет 19,6%. С целью оптимизации загрузки подстанции и снижения потерь рекомендуется перемещение трансформаторов мощностью 2 x 16 МВ·А с ПС 110 кВ Ведлозеро (ПС-39) на ПС 110 кВ Лахденпохья (ПС-34). После осуществления перемещения трансформаторов на ПС 110 кВ Ведлозеро (ПС-39) будут установлены трансформаторы 2 x 10 МВ·А. Загрузка оставшегося в работе трансформатора ПС 110 кВ Ведлозеро (ПС-39) при аварийном отключении другого на 2024 год в таком случае составит 31,4%.
2.	Каскад Выгских ГЭС	2022	установка противоаварийной автоматики (АОПО) на ВЛ 110 кВ Кемь – Беломорск (Л-115) с действием на ограничение генерации ГЭС Выгского Каскада				2 290	ПАО «ТГК-1»	при аварийном отключении ВЛ 110 кВ Ондская ГЭС – Палакортская ГЭС (Л-111) в схеме ремонта ВЛ 110 кВ Маткожненская ГЭС – Идель (Л-102) длительно допустимая токовая нагрузка ВЛ 110 кВ Кемь – Беломорск (Л-115) составит 139,1% и достигает 113,7% от аварийно допустимого значения, для ВЛ 110 кВ Выгостровская ГЭС – Беломорск (Л-114) длительно допустимая токовая нагрузка составит 128,6%, аварийно допустимая – 105,1%. Установка АОПО на ВЛ 110 кВ Кемь – Беломорск (Л-115) с действием на ограничение генерации Маткожненская ГЭС (ГЭС-3) или любых других ГЭС Выгского Каскада объемом 31 МВт позволит снизить нагрузку ВЛ 110 кВ Кемь – Беломорск (Л-115) до длительно допустимых значений
3.	Каскад Выгских ГЭС	2022	установка АОПО на ВЛ 110 кВ Маткожненская ГЭС – Идель (Л-102) с действием на ограничение генерации Выгского Каскада ГЭС				2 290	ПАО «ТГК-1»	при аварийном отключении ВЛ 110 кВ Ондская ГЭС – Палакортская ГЭС (Л-111) в схеме ремонта ВЛ 110 кВ Кемь – Беломорск (Л-115) в режиме паводка длительно допустимая токовая нагрузка ВЛ 110 кВ Маткожненская ГЭС – Идель (Л-102) составит 106,2% от длительно и аварийно допустимого значения, ВЛ 110 кВ Ондская ГЭС – Идель (Л-112) – 101% от длительно и аварийно допустимого значения. Установка АОПО на ВЛ 110 кВ Маткожненская ГЭС – Идель (Л-102) с действием на ограничение генерации Выгского Каскада ГЭС объемом 8 МВт позволит снизить нагрузку ВЛ 110 кВ Маткожненская ГЭС – Идель (Л-102) до длительно допустимых значений
4.	Каскад Выгских ГЭС	2022	замена ТТ на Маткожненской ГЭС и ПС 110 кВ Идель на новый с номинальным током не менее 750 А				1 450	ПАО «ТГК-1»	при аварийном отключении ВЛ 110 кВ Ондская ГЭС – Палакортская ГЭС (Л-111) в нормальной схеме сети длительно допустимая токовая нагрузка ВЛ 110 кВ Маткожненская ГЭС – Идель (Л-102) составит 104% от длительно и аварийно допустимого значения. Допустимая токовая нагрузка по данной ВЛ ограничена ТТ (600 А). Замена ТТ на Маткожненской ГЭС и ПС 110 кВ Идель на новый с номинальным током не менее 750 А позволит устранить данную перегрузку

1	2	3	4	5	6	7	8	9	10
5.	Каскад Выгских ГЭС	2022	замена ТТ на Ондской ГЭС и Палакортской ГЭС на новый с номинальным током не менее 750 А				1 450	ПАО «ТГК-1»	при аварийном отключении ВЛ 110 кВ Маткожненская ГЭС – Идель (Л-102) в нормальной схеме сети длительно допустимая токовая нагрузка кВ Ондская ГЭС – Палакортская ГЭС (Л-111) составит 103,7% от длительно и аварийно допустимого значения. Допустимая токовая нагрузка по данной ВЛ ограничена ТТ (600 А). Замена ТТ на Ондской ГЭС и Палакортской ГЭС на новый с номинальным током не менее 750 А позволит устранить данную перегрузку
6.	Реконструкция ПС 220 кВ Костомукша (ПС 52) с учетом присоединения дополнительной нагрузки в части увеличения трансформаторной мощности и замены ТТ, установка БСК	2022	установка на ПС 220 кВ Костомукша БСК 2 x 52 Мвар			104	241 240	АО «Карельский Окатыш»	ТУ № 370/ТУ-М7 (с изменениями № 1 от 19.03.2020) на основании ДПП № 552/ПП-М7 от 12.12.2016
7.	ПС 220 кВ Медвежье-горск	2020	установка на ПС 220 кВ Медвежье-горск или расширение существующих устройств ПА, действующих по факту перегрузки Т-1 или Т-2 на отключение потребителей ОАО «РЖД» со стороны ТП 10 кВ № 6 Медвежья Гора, с установкой УПАСК на ПС 220 кВ Медвежье-горск				9 400	ПАО «ФСК ЕЭС»	при аварийном отключении Т-1 (25 МВ·А) ПС 220 кВ Медвежье-горск в режимах зимнего максимума токовая нагрузка Т-2 (20 МВ·А) составляет 129%. Данное мероприятие включено в инвестиционную программу ПАО «ФСК ЕЭС» (тех ИД – 3330254)

ПРИЛОЖЕНИЕ 7
к Программе

Загрузка ЦП 35 кВ и выше на период до 2024 года с учетом приростов мощности по заключенным договорам на ТП

№ п/п	Название	Наименование ДЗО ОАО «Россети», в обслуживании которого находится центр питания	Наименование филиала ОАО «СО ЕЭС», в диспетчерском ведении которого находится центр питания	Производственное отделение	Напряжение, кВ	Количество и мощность установленных трансформаторов, шт. x кВ·А	Максимально допустимая нагрузка питающего центра, МВ·А	Максимальная фактическая нагрузка, МВ·А	Текущий резерв мощности		Установленная мощность заявок 2020 – 2024 гг., кВт		Суммарный прирост мощности по заявкам 2020 – 2024 гг. с учетом коэффициентов, МВ·А	Загрузка в ремонтной схеме (N-1) на 2024 год	
									дата расчета	мощность, МВ·А	до 670 кВт	670 кВт и выше		S, МВ·А	$I/I_{ном}, \%$
1	2	3	4	5	6	7	8	9	10	11	12	13	14	15	16
1.	ПС-10С Тоунан	Карельский филиал ПАО «МРСК Северо-Запада»	Карельское	ЗКЭС	35/11	2 x 2 500	2,625	0,591	19.12.2018	2,034	15		0,005	0,596	23,83
2.	ПС-11С Липпола	Карельский филиал ПАО «МРСК Северо-Запада»	Карельское	ЗКЭС	35/11	2 x 2 500	2,625	1,546	19.12.2018	1,079	1 199		0,656	2,202	88,06
3.	ПС-12С Октябрь	Карельский филиал ПАО «МРСК Северо-Запада»	Карельское	ЗКЭС	35/10,5	1 x 1 000	1,000	0,217	21.12.2016	0,783				0,217	21,70
4.	ПС-13С Пийтегёки	Карельский филиал ПАО «МРСК Северо-Запада»	Карельское	ЗКЭС	35/10,5	1 x 6 300	6,300	1,458	20.12.2017	4,842				1,458	23,14
5.	ПС-15С Труд	Карельский филиал ПАО «МРСК Северо-Запада»	Карельское	ЗКЭС	35/11	1 x 2 500	2,500	0,389	19.12.2018	2,111	939	1 500	1,749	2,138	85,50
6.	ПС-17С Салми	Карельский филиал ПАО «МРСК Северо-Запада»	Карельское	ЗКЭС	35/11	2 x 2 500	2,625	1,698	19.12.2018	0,927	47		0,015	1,713	68,53
7.	ПС-18С Хаугавара	Карельский филиал ПАО «МРСК Северо-Запада»	Карельское	ЗКЭС	35/10,5	1 x 630	0,630	0,041	21.12.2016	0,589				0,041	6,51

1	2	3	4	5	6	7	8	9	10	11	12	13	14	15	16
8.	ПС-19С Вешкилица	Карельский филиал ПАО «МРСК Северо-Запада»	Карельское	ЗКЭС	35/10,5	2 x 2 500	2,625	0,828	19.12.2018	1,797	177	740	0,694	1,522	60,87
9.	ПС-1С Сортавала- Новая	Карельский филиал ПАО «МРСК Северо-Запада»	Карельское	ЗКЭС	35/6	2 x 25 000	26,250	10,446	19.12.2018	15,804				10,446	41,78
10.	ПС-20С Поросозеро	Карельский филиал ПАО «МРСК Северо-Запада»	Карельское	ЗКЭС	35/6,3	1 x 3 200	3,200	0,846	21.12.2016	2,354				0,846	26,44
11.	ПС-21С Хелюля	Карельский филиал ПАО «МРСК Северо-Запада»	Карельское	ЗКЭС	35/6,3	2 x 4 000	4,200	0,505	19.12.2018	3,695	15		0,005	0,510	12,75
12.	ПС-22С Кааламо	Карельский филиал ПАО «МРСК Северо-Запада»	Карельское	ЗКЭС	35/6,3	2 x 2 500	2,625	1,944	21.12.2016	0,681	370		0,259	2,203	88,10
13.	ПС-23С Кааламо	Карельский филиал ПАО «МРСК Северо-Запада»	Карельское	ЗКЭС	35/6,3	2 x 2 500	2,625	1,544	20.12.2017	1,081				1,544	61,76
14.	ПС-25 Питкяранта	Карельский филиал ПАО «МРСК Северо-Запада»	Карельское	ЗКЭС	115/38,5/6,6	2 x 25 000	26,250	17,651	20.06.2018	8,599	711	2 000	2,100	19,751	79,00
15.	ПС-26 Ляскеля	Карельский филиал ПАО «МРСК Северо-Запада»	Карельское	ЗКЭС	115/38,5/6,6	1 x 6 300; 1 x 10 000	6,615	5,206	21.12.2016	1,409	31		0,060	5,266	83,59
16.	ПС-27 Сортавала	Карельский филиал ПАО «МРСК Северо-Запада»	Карельское	ЗКЭС	115/38,5/6,6	2 x 40 000	42,000	18,909	20.12.2017	23,091	200		0,336	19,245	48,11
17.	ПС-28 Вяртсилья	Карельский филиал ПАО «МРСК Северо-Запада»	Карельское	ЗКЭС	35/10,5	2 x 6 300	6,615	5,227	19.12.2018	1,388	10		0,003	5,230	83,02
18.	ПС-29 Поросозеро	Карельский филиал ПАО «МРСК Северо-Запада»	Карельское	ЗКЭС	35/6,3	1 x 10 000; 1 x 6 300	6,615	1,938	21.12.2016	4,677	12		0,004	1,942	30,82
19.	ПС-2С Куоканниеми	Карельский филиал ПАО «МРСК Северо-Запада»	Карельское	ЗКЭС	35/10,5	1 x 1 800	1,800	1,041	19.12.2018	0,759	426		0,181	1,222	67,89
20.	ПС-30 Лоймюла	Карельский филиал ПАО «МРСК Северо-Запада»	Карельское	ЗКЭС	110/11	1 x 6 300	6,300	0,689	19.12.2018	5,611	15		0,005	0,694	11,01

1	2	3	4	5	6	7	8	9	10	11	12	13	14	15	16
21.	ПС-31 Гимолы	Карельский филиал ПАО «МРСК Северо-Запада»	Карельское	ЗКЭС	115/38,5/6,6	1 x 2 500	2,500	0,375	15.06.2016	2,125				0,375	15,00
22.	ПС-32 Суккозеро	Карельский филиал ПАО «МРСК Северо-Запада»	Карельское	ЗКЭС	115/38,5/11	2 x 10 000	10,500	1,878	19.12.2018	8,622				1,878	18,78
23.	ПС-33С Ууку	Карельский филиал ПАО «МРСК Северо-Запада»	Карельское	ЗКЭС	35/10	2 x 1 000	1,050	0,383	19.12.2018	0,667	291		0,097	0,480	48,01
24.	ПС-34 Лахденпохья	Карельский филиал ПАО «МРСК Северо-Запада»	Карельское	ЗКЭС	115/38,5/11	2 x 10 000; 1 x 6 300	10,500	11,060	19.12.2018	-0,560	1 012		2,158	13,218	132,18
25.	ПС-35 Найстенъярви	Карельский филиал ПАО «МРСК Северо-Запада»	Карельское	ЗКЭС	115/38,5/11	2 x 6 300	6,615	2,405	20.12.2017	4,210	110		0,035	2,440	38,74
26.	ПС-36С Ладожская	Карельский филиал ПАО «МРСК Северо-Запада»	Карельское	ЗКЭС	35/6,3	1 x 2 500	2,500	1,645	20.06.2018	0,855	15		0,005	1,650	65,99
27.	ПС-37С Игнойла	Карельский филиал ПАО «МРСК Северо-Запада»	Карельское	ЗКЭС	35/10,5	1 x 1 000	1,000	0,040	19.12.2018	0,960	87		0,028	0,068	6,81
28.	ПС-38С Хямеюски	Карельский филиал ПАО «МРСК Северо-Запада»	Карельское	ЗКЭС	35/10	1 x 1 000	1,000	0,166	21.12.2016	0,834				0,166	16,60
29.	ПС-39С Харлу	Карельский филиал ПАО «МРСК Северо-Запада»	Карельское	ЗКЭС	35/10	1 x 1 000	1,000	0,350	21.12.2016	0,650	64		0,055	0,405	40,51
30.	ПС-3С Туокслахти	Карельский филиал ПАО «МРСК Северо-Запада»	Карельское	ЗКЭС	35/6,3	2 x 2 500	2,625	0,353	19.12.2018	2,272	90		0,029	0,382	15,28
31.	ПС-40С Лепясюръя	Карельский филиал ПАО «МРСК Северо-Запада»	Карельское	ЗКЭС	35/10,5	2 x 1 600	1,680	0,320	21.12.2016	1,360				0,320	20,00
32.	ПС-41С Тумба	Карельский филиал ПАО «МРСК Северо-Запада»	Карельское	ЗКЭС	35/11	1 x 1 000	1,000	0,062	21.12.2016	0,938				0,062	6,20
33.	ПС-42С Мотко	Карельский филиал ПАО «МРСК Северо-Запада»	Карельское	ЗКЭС	35/10	1 x 2 500	2,500	0,104	21.12.2016	2,396				0,104	4,16

1	2	3	4	5	6	7	8	9	10	11	12	13	14	15	16
34.	ПС-43С Лендеры	Карельский филиал ПАО «МРСК Северо-Запада»	Карельское	ЗКС	35/10	1 x 1 600	1,600	0,732	20.12.2017	0,868				0,732	45,75
35.	ПС-44С Ряймяля	Карельский филиал ПАО «МРСК Северо-Запада»	Карельское	ЗКС	35/11	2 x 2 500	2,625	0,416	19.12.2018	2,209				0,416	16,64
36.	ПС-45С Тохма	Карельский филиал ПАО «МРСК Северо-Запада»	Карельское	ЗКС	35/11	2 x 4 000	4,200	2,358	19.12.2018	1,842				2,358	58,95
37.	ПС-46С Принадж- ская	Карельский филиал ПАО «МРСК Северо-Запада»	Карельское	ЗКС	35/6,3	2 x 6 300	6,615	2,932	19.12.2018	3,683	492		0,253	3,185	50,56
38.	ПС-48С Ихала	Карельский филиал ПАО «МРСК Северо-Запада»	Карельское	ЗКС	35/11	2 x 2 500	2,625	0,945	19.12.2018	1,680	30		0,010	0,955	38,19
39.	ПС-4С Леванельйо	Карельский филиал ПАО «МРСК Северо-Запада»	Карельское	ЗКС	35/11	2 x 4 000	4,200	2,830	19.12.2018	1,370	1 737		0,995	3,825	95,62
40.	ПС-5С Рускеала	Карельский филиал ПАО «МРСК Северо-Запада»	Карельское	ЗКС	35/6,3	2 x 4 000	4,200	0,634	19.12.2018	3,566	60		0,023	0,657	16,43
41.	ПС-6С Леппялита	Карельский филиал ПАО «МРСК Северо-Запада»	Карельское	ЗКС	35/6,3	1 x 1 600	1,600	0,195	21.12.2016	1,405	60		0,052	0,247	15,41
42.	ПС-7С Искра	Карельский филиал ПАО «МРСК Северо-Запада»	Карельское	ЗКС	35/11	2 x 2 500	2,625	0,426	21.12.2016	2,199	23		0,007	0,433	17,34
43.	ПС-8С Элисенваара	Карельский филиал ПАО «МРСК Северо-Запада»	Карельское	ЗКС	35/10,5	2 x 2 500	2,625	1,266	20.12.2017	1,359	167		0,054	1,320	52,79
44.	ПС-93 Карьерная	Карельский филиал ПАО «МРСК Северо-Запада»	Карельское	ЗКС	115/38,5/6,6	2 x 6 300	6,615	3,569	21.12.2016	3,046			0,228	3,797	60,28
45.	ПС-94 Кириявахаhti	Карельский филиал ПАО «МРСК Северо-Запада»	Карельское	ЗКС	115/38,5/11	1 x 10 000; 1 x 6 300	6,615	6,244	19.12.2018	0,371	36	1 763	1,631	7,875	125,00
46.	ПС-95 Хаапалампи	Карельский филиал ПАО «МРСК Северо-Запада»	Карельское	ЗКС	110/11	2 x 2 500	2,625	1,335	19.12.2018	1,290	455		0,282	1,617	64,67

1	2	3	4	5	6	7	8	9	10	11	12	13	14	15	16
47.	ПС-9С Импилахти	Карельский филиал ПАО «МРСК Северо-Запада»	Карельское	ЗКС	35/6,3	2 x 2 500	2,625	2,256	19.12.2018	0,369	25		0,008	2,264	90,56
48.	ПС-12 Беломорск	Карельский филиал ПАО «МРСК Северо-Запада»	Карельское	СЭС	115/38,5/11	1 x 10 000; 1 x 16 000	10,500	7,212	21.12.2016	3,288	951		0,382	7,594	75,94
49.	ПС-13 Ледмозеро	Карельский филиал ПАО «МРСК Северо-Запада»	Карельское	СЭС	115/38,5/11	2 x 10 000	10,500	5,994	19.12.2018	4,506				5,994	59,94
50.	ПС-14 Олений	Карельский филиал ПАО «МРСК Северо-Запада»	Карельское	СЭС	110/11	1 x 6 300	6,300	0,384	21.12.2016	5,916				0,384	6,10
51.	ПС-15 Сегежа	Карельский филиал ПАО «МРСК Северо-Запада»	Карельское	СЭС	115/38,5/6,6	2 x 40 000	42,000	16,508	19.12.2018	25,492				16,508	41,27
52.	ПС-16К БЛДК	Карельский филиал ПАО «МРСК Северо-Запада»	Карельское	СЭС	35/10,5	2 x 6 300	6,615	0,288	21.06.2017	6,327	22		0,007	0,295	4,68
53.	ПС-22К Тэдино	Карельский филиал ПАО «МРСК Северо-Запада»	Карельское	СЭС	35/10	1 x 2 500	2,500	0,228	21.12.2016	2,272				0,228	9,12
54.	ПС-23К Плотина	Карельский филиал ПАО «МРСК Северо-Запада»	Карельское	СЭС	35/10	2 x 2 500	2,625	0,300	21.12.2016	2,325	90		0,077	0,377	15,10
55.	ПС-24К Амбарный	Карельский филиал ПАО «МРСК Северо-Запада»	Карельское	СЭС	35/10	1 x 2 500	2,500	0,217	20.12.2017	2,283				0,217	8,68
56.	ПС-25К УМ-220/7	Карельский филиал ПАО «МРСК Северо-Запада»	Карельское	СЭС	35/6,3	1 x 6 300; 1 x 4 000	4,200	0,984	20.12.2017	3,216				0,984	24,60
57.	ПС-26К Птицефабрика	Карельский филиал ПАО «МРСК Северо-Запада»	Карельское	СЭС	35/11	2 x 6 300	6,615	1,298	21.12.2016	5,317				1,298	20,60
58.	ПС-27К Малиновья Варака	Карельский филиал ПАО «МРСК Северо-Запада»	Карельское	СЭС	35/10,5	2 x 4 000	4,200	0,419	19.12.2018	3,781	30		0,010	0,429	10,72
59.	ПС-28К Баб-Губа	Карельский филиал ПАО «МРСК Северо-Запада»	Карельское	СЭС	35/11	1 x 1 800; 1 x 1 600	1,680	0,303	19.12.2018	1,377				0,303	18,94

1	2	3	4	5	6	7	8	9	10	11	12	13	14	15	16
60.	ПС-29К Рабочий Остров	Карельский филиал ПАО «МРСК Северо-Запада»	Карельское	СЭС	35/6,3	2 x 4 000	4,200	0,953	21.12.2016	3,247				0,953	23,83
61.	ПС-30К Попов Порог	Карельский филиал ПАО «МРСК Северо-Запада»	Карельское	СЭС	35/6,3	1 x 1 000	1,000	0,270	19.12.2018	0,730				0,270	27,00
62.	ПС-32К Муезерка	Карельский филиал ПАО «МРСК Северо-Запада»	Карельское	СЭС	35/10,5	2 x 2 500	2,625	2,009	19.12.2018	0,616				2,009	80,36
63.	ПС-33 Пенninga	Карельский филиал ПАО «МРСК Северо-Запада»	Карельское	СЭС	115/38,5/11	1 x 10 000	10,000	3,381	15.06.2016	6,619				3,381	33,81
64.	ПС-34К Воллома	Карельский филиал ПАО «МРСК Северо-Запада»	Карельское	СЭС	35/11	1 x 2 500	2,500	0,582	19.12.2018	1,918				0,582	23,28
65.	ПС-35К Электроконтральная	Карельский филиал ПАО «МРСК Северо-Запада»	Карельское	СЭС	35/6,3	2 x 16 000	16,800	1,029	19.12.2018	15,771				1,029	6,43
66.	ПС-36К Белый Порог	Карельский филиал ПАО «МРСК Северо-Запада»	Карельское	СЭС	35/6,3	1 x 4 000	4,000	0,799	19.12.2018	3,201				0,799	19,98
67.	ПС-45 Чула	Карельский филиал ПАО «МРСК Северо-Запада»	Карельское	СЭС	115/38,5/11	1 x 10 000; 1 x 16 000	10,500	2,517	21.12.2016	7,983	106		0,109	2,626	26,26
68.	ПС-53 Боровое	Карельский филиал ПАО «МРСК Северо-Запада»	Карельское	СЭС	115/11	2 x 6 300	6,615	1,150	19.12.2018	5,465				1,150	18,25
69.	ПС-54 Кепа	Карельский филиал ПАО «МРСК Северо-Запада»	Карельское	СЭС	110/10	1 x 2 500	2,500	0,208	20.12.2017	2,292				0,208	8,32
70.	ПС-55 Калевала	Карельский филиал ПАО «МРСК Северо-Запада»	Карельское	СЭС	115/38,5/11	2 x 6 300	6,615	2,788	21.12.2016	3,827	154		0,058	2,846	45,18
71.	ПС-56 Пяозеро	Карельский филиал ПАО «МРСК Северо-Запада»	Карельское	СЭС	110/11	1 x 6 300; 1 x 2 500	2,625	1,590	21.12.2016	1,035				1,590	63,60
72.	ПС-57 Сосновый	Карельский филиал ПАО «МРСК Северо-Запада»	Карельское	СЭС	110/10	1 x 2 500	2,500	0,183	21.12.2016	2,317	108		0,035	0,218	8,71

1	2	3	4	5	6	7	8	9	10	11	12	13	14	15	16
73.	ПС-58 Кестеньга	Карельский филиал ПАО «МРСК Северо-Запада»	Карельское	СЭС	110/10	2 x 2 500	2,625	0,708	21.12.2016	1,917	21		0,007	0,715	28,59
74.	ПС-59 Софпорог	Карельский филиал ПАО «МРСК Северо-Запада»	Карельское	СЭС	110/10	1 x 2 500	2,500	0,173	21.12.2016	2,327				0,173	6,92
75.	ПС-9 Ругозеро	Карельский филиал ПАО «МРСК Северо-Запада»	Карельское	СЭС	110/11	2 x 2 500	2,625	0,901	19.12.2018	1,724	260		0,165	1,066	42,62
76.	ПС-1 Петрозаводск	Карельский филиал ПАО «МРСК Северо-Запада»	Карельское	ЮКЭС	115/11/6,6	2 x 40 000	42,000	32,067	21.12.2016	9,933		1 950	1,677	33,744	84,36
77.	ПС-10П Половина	Карельский филиал ПАО «МРСК Северо-Запада»	Карельское	ЮКЭС	35/11	2 x 2 500	2,625	1,893	19.12.2018	0,732	12		0,004	1,897	75,87
78.	ПС-12П Ильинское	Карельский филиал ПАО «МРСК Северо-Запада»	Карельское	ЮКЭС	35/10	2 x 4 000	4,200	2,714	19.12.2018	1,486	255		0,090	2,804	70,11
79.	ПС-13П Видлица	Карельский филиал ПАО «МРСК Северо-Запада»	Карельское	ЮКЭС	35/10	2 x 4 000	4,200	1,701	19.12.2018	2,499	140		0,058	1,759	43,97
80.	ПС-14П Тукса	Карельский филиал ПАО «МРСК Северо-Запада»	Карельское	ЮКЭС	35/11	2 x 2 500	2,625	1,501	20.12.2017	1,124	27		0,009	1,510	60,39
81.	ПС-15П Михайловское	Карельский филиал ПАО «МРСК Северо-Запада»	Карельское	ЮКЭС	35/11	2 x 1 600	1,680	0,253	21.12.2016	1,427	35		0,011	0,264	16,52
82.	ПС-16П Юрюстров	Карельский филиал ПАО «МРСК Северо-Запада»	Карельское	ЮКЭС	35/10,5	1 x 1 000	1,000	0,248	19.12.2018	0,752	27		0,009	0,257	25,67
83.	ПС-17П Святозеро	Карельский филиал ПАО «МРСК Северо-Запада»	Карельское	ЮКЭС	35/11	1 x 2 500; 1 x 4 000	4,200	0,832	19.12.2018	3,368	150		0,048	0,880	22,01
84.	ПС-18П Бесовец	Карельский филиал ПАО «МРСК Северо-Запада»	Карельское	ЮКЭС	35/6,3	2 x 6 300	6,615	7,434	19.12.2018	-0,819	15		0,005	7,439	118,08
85.	ПС-1П Сласская Губа	Карельский филиал ПАО «МРСК Северо-Запада»	Карельское	ЮКЭС	35/11	2 x 2 500	2,625	1,011	20.12.2017	1,614	138		0,053	1,064	42,54

1	2	3	4	5	6	7	8	9	10	11	12	13	14	15	16
86.	ПС-20 КОЗ	Карельский филиал ПАО «МРСК Северо-Запада»	Карельское	ЮКЭС	115/6,6	1 x 10 000; 1 x 16 000	10,500	4,918	21.12.2016	5,582	150	1 870	1,738	6,656	66,56
87.	ПС-21 Шуя	Карельский филиал ПАО «МРСК Северо-Запада»	Карельское	ЮКЭС	115/38,5/6,6	2 x 25 000	26,250	28,870	19.12.2018	-2,620	245	2 251	2,226	31,096	124,38
88.	ПС-21П Шелтозеро	Карельский филиал ПАО «МРСК Северо-Запада»	Карельское	ЮКЭС	35/10,5	2 x 2 500	2,625	1,171	20.12.2017	1,454	82		0,031	1,202	48,09
89.	ПС-22 Суна	Карельский филиал ПАО «МРСК Северо-Запада»	Карельское	ЮКЭС	115/6,6	2 x 2 500	2,625	1,512	15.06.2016	1,113	162		0,064	1,576	63,03
90.	ПС-22П Педасельга	Карельский филиал ПАО «МРСК Северо-Запада»	Карельское	ЮКЭС	35/10,5	2 x 4 000	4,200	1,890	21.12.2016	2,310				1,890	47,25
91.	ПС-23 Заозерье	Карельский филиал ПАО «МРСК Северо-Запада»	Карельское	ЮКЭС	115/38,5/6,6	2 x 10 000	10,500	8,166	19.12.2018	2,334	1 294		0,730	8,896	88,96
92.	ПС-23П Толвуя	Карельский филиал ПАО «МРСК Северо-Запада»	Карельское	ЮКЭС	35/11	2 x 2 500	2,625	1,063	21.12.2016	1,562	99		0,038	1,101	44,06
93.	ПС-24П Шокиша	Карельский филиал ПАО «МРСК Северо-Запада»	Карельское	ЮКЭС	35/11	2 x 4 000	4,200	1,022	19.12.2018	3,178	25		0,008	1,030	25,75
94.	ПС-25П Рыбрека	Карельский филиал ПАО «МРСК Северо-Запада»	Карельское	ЮКЭС	35/11	1 x 4 000	4,000	2,368	19.12.2018	1,632	292		0,183	2,551	63,77
95.	ПС-26П Холодиль- ник	Карельский филиал ПАО «МРСК Северо-Запада»	Карельское	ЮКЭС	35/6,3	2 x 6 300	6,615	4,183	19.12.2018	2,432	130		0,112	4,295	68,17
96.	ПС-27П Кяпелсельга	Карельский филиал ПАО «МРСК Северо-Запада»	Карельское	ЮКЭС	35/11	1 x 2 500	2,500	1,553	19.12.2018	0,947				1,553	62,12
97.	ПС-28П Сергиево	Карельский филиал ПАО «МРСК Северо-Запада»	Карельское	ЮКЭС	35/11	1 x 1 000	1,000	0,139	21.12.2016	0,861				0,139	13,90
98.	ПС-29П Шуньга	Карельский филиал ПАО «МРСК Северо-Запада»	Карельское	ЮКЭС	35/11	2 x 2 500	2,625	0,941	15.06.2016	1,684	210		0,068	1,009	40,35

1	2	3	4	5	6	7	8	9	10	11	12	13	14	15	16
99.	ПС-2П Кончезеро	Карельский филиал ПАО «МРСК Северо-Запада»	Карельское	ЮКЭС	35/10,5	1 x 6 300; 1 x 2 500	2,625	3,609	19.12.2018	-0,984	498		0,322	3,931	157,24
100.	ПС-30П Кыково	Карельский филиал ПАО «МРСК Северо-Запада»	Карельское	ЮКЭС	35/10	1 x 1 000	1,000	0,159	20.12.2017	0,841				0,159	15,90
101.	ПС-31П Кривцы	Карельский филиал ПАО «МРСК Северо-Запада»	Карельское	ЮКЭС	35/10,5	1 x 1 000	1,000	0,471	21.12.2016	0,529				0,471	47,10
102.	ПС-32П Кубово	Карельский филиал ПАО «МРСК Северо-Запада»	Карельское	ЮКЭС	35/11	1 x 2 500	2,500	0,390	19.12.2018	2,110				0,390	15,60
103.	ПС-33П Б. Массив	Карельский филиал ПАО «МРСК Северо-Запада»	Карельское	ЮКЭС	35/6,3	1 x 2 500; 1 x 4 000	2,625	2,414	20.06.2018	0,211				2,414	96,56
104.	ПС-34П Рагнукса	Карельский филиал ПАО «МРСК Северо-Запада»	Карельское	ЮКЭС	35/10	1 x 1 000	1,000	0,436	21.12.2016	0,564	9		0,003	0,439	43,89
105.	ПС-35П Шала	Карельский филиал ПАО «МРСК Северо-Запада»	Карельское	ЮКЭС	35/10	1 x 4 000; 1 x 3 200	3,360	0,493	21.12.2016	2,867	17		0,005	0,498	15,58
106.	ПС-36 Пудож	Карельский филиал ПАО «МРСК Северо-Запада»	Карельское	ЮКЭС	115/38,5/11	2 x 16 000	16,800	9,072	19.12.2018	7,728	175		0,150	9,222	57,64
107.	ПС-36П Поршта	Карельский филиал ПАО «МРСК Северо-Запада»	Карельское	ЮКЭС	35/10	1 x 1 000	1,000	0,116	20.12.2017	0,884				0,116	11,60
108.	ПС-37 Пяльма	Карельский филиал ПАО «МРСК Северо-Запада»	Карельское	ЮКЭС	115/11	1 x 2 500; 1 x 3 200	2,625	2,067	21.12.2016	0,558	120		0,039	2,106	84,23
109.	ПС-37П Водла	Карельский филиал ПАО «МРСК Северо-Запада»	Карельское	ЮКЭС	35/11	1 x 1 000	1,000	0,187	21.12.2016	0,813	9		0,003	0,190	18,99
110.	ПС-38 Чёлмужи	Карельский филиал ПАО «МРСК Северо-Запада»	Карельское	ЮКЭС	115/38,5/11	1 x 6 300	6,300	0,525	21.12.2016	5,775				0,525	8,33
111.	ПС-38П Лососин- ное	Карельский филиал ПАО «МРСК Северо-Запада»	Карельское	ЮКЭС	35/10,5	1 x 2 500	2,500	0,927	19.12.2018	1,573	930		0,687	1,614	64,56

1	2	3	4	5	6	7	8	9	10	11	12	13	14	15	16
112.	ПС-39 Ведлозеро	Карельский филиал ПАО «МРСК Северо-Запада»	Карельское	ЮКЭС	115/38,5/11	2 x 16 000	16,800	3,049	21.12.2016	13,751	188		0,089	3,138	19,61
113.	ПС-3П ДСК	Карельский филиал ПАО «МРСК Северо-Запада»	Карельское	ЮКЭС	38,5/6,3	1 x 5 600; 1 x 7 500	5,880	1,391	19.12.2018	4,489		2 000	1,720	3,111	55,56
114.	ПС-40 Коткозеро	Карельский филиал ПАО «МРСК Северо-Запада»	Карельское	ЮКЭС	115/38,5/11	2 x 10 000	10,500	1,192	21.12.2016	9,308	202		0,095	1,287	12,87
115.	ПС-40П Пергуба	Карельский филиал ПАО «МРСК Северо-Запада»	Карельское	ЮКЭС	35/11	1 x 1 800	1,800	0,181	21.12.2016	1,619	15		0,005	0,186	10,32
116.	ПС-41 Олонец	Карельский филиал ПАО «МРСК Северо-Запада»	Карельское	ЮКЭС	115/38,5/11	2 x 16 000	16,800	14,751	21.12.2016	2,049	623		0,525	15,276	95,47
117.	ПС-41П Рембаза МК-46	Карельский филиал ПАО «МРСК Северо-Запада»	Карельское	ЮКЭС	35/10,5	2 x 2 500	2,625	0,492	19.12.2018	2,133				0,492	19,68
118.	ПС-42П Эссойла	Карельский филиал ПАО «МРСК Северо-Запада»	Карельское	ЮКЭС	35/11	1 x 6 300; 1 x 4 000	4,200	4,184	19.12.2018	0,016	1 280		0,746	4,930	123,25
119.	ПС-45П Великая Нива	Карельский филиал ПАО «МРСК Северо-Запада»	Карельское	ЮКЭС	35/11	1 x 2 500	2,500	0,079	21.12.2016	2,421	15		0,005	0,084	3,35
120.	ПС-44П Жарниково	Карельский филиал ПАО «МРСК Северо-Запада»	Карельское	ЮКЭС	35/11	2 x 6 300	6,615	0,470	19.12.2018	6,145	23		0,007	0,477	7,58
121.	ПС-46П ЮПЗ	Карельский филиал ПАО «МРСК Северо-Запада»	Карельское	ЮКЭС	35/10,5	2 x 6 300	6,615	4,705	21.12.2016	1,910	850		0,731	5,436	86,29
122.	ПС-48П Птицефаб- рика	Карельский филиал ПАО «МРСК Северо-Запада»	Карельское	ЮКЭС	35/11	2 x 6 300	6,615	1,657	15.06.2016	4,958				1,657	26,30
123.	ПС-49П Уя	Карельский филиал ПАО «МРСК Северо-Запада»	Карельское	ЮКЭС	35/6,3	1 x 1 600	1,600	0,392	15.06.2016	1,208				0,392	24,50
124.	ПС-5 Деревянка	Карельский филиал ПАО «МРСК Северо-Запада»	Карельское	ЮКЭС	115/38,5/6,6	1 x 10 000; 1 x 16 000	10,500	9,949	19.12.2018	0,551			0,178	10,127	101,27

1	2	3	4	5	6	7	8	9	10	11	12	13	14	15	16
125.	ПС-50П Куйтежа	Карельский филиал ПАО «МРСК Северо-Запада»	Карельское	ЮКЭС	35/10,5	1 x 1 600; 1 x 1 000	1,050	0,401	20.12.2017	0,649	180		0,063	0,464	46,39
126.	ПС-52П Мелиоративный	Карельский филиал ПАО «МРСК Северо-Запада»	Карельское	ЮКЭС	35/10,5	2 x 4 000	4,200	2,196	19.12.2018	2,004				2,196	54,90
127.	ПС-55П Паданы	Карельский филиал ПАО «МРСК Северо-Запада»	Карельское	ЮКЭС	35/11	1 x 1 600; 1 x 1 000	1,050	0,537	20.12.2017	0,513				0,537	53,70
128.	ПС-56П Чебино	Карельский филиал ПАО «МРСК Северо-Запада»	Карельское	ЮКЭС	35/11	2 x 1 600	1,680	0,183	21.06.2017	1,497				0,183	11,44
129.	ПС-57П Тепличный	Карельский филиал ПАО «МРСК Северо-Запада»	Карельское	ЮКЭС	35/6,3	2 x 4 000	4,200	3,668	19.12.2018	0,532	45		0,022	3,690	92,24
130.	ПС-58П Подпорожье	Карельский филиал ПАО «МРСК Северо-Запада»	Карельское	ЮКЭС	35/10,5	1 x 2 500	2,500	0,347	19.12.2018	2,153	100		0,086	0,433	17,32
131.	ПС-59П Кашино	Карельский филиал ПАО «МРСК Северо-Запада»	Карельское	ЮКЭС	35/11	2 x 1 600	1,680	0,745	20.12.2017	0,935	60		0,019	0,764	47,77
132.	ПС-5П Маньга	Карельский филиал ПАО «МРСК Северо-Запада»	Карельское	ЮКЭС	35/10,5	1 x 1 000	1,000	0,155	19.12.2018	0,845	42		0,014	0,169	16,85
133.	ПС-6 Пай	Карельский филиал ПАО «МРСК Северо-Запада»	Карельское	ЮКЭС	110/11	1 x 2 500	2,500	0,201	19.12.2018	2,299				0,201	8,04
134.	ПС-63 Березовка	Карельский филиал ПАО «МРСК Северо-Запада»	Карельское	ЮКЭС	115/38,5/11	1 x 10 000; 1 x 6 300	6,615	5,713	19.12.2018	0,902	2 249		1,934	7,647	121,39
135.	ПС-64 Пряжа	Карельский филиал ПАО «МРСК Северо-Запада»	Карельское	ЮКЭС	115/38,5/11	2 x 10 000	10,500	15,979	19.12.2018	-5,479	288		0,589	16,568	165,68
136.	ПС-66 Кукковка	Карельский филиал ПАО «МРСК Северо-Запада»	Карельское	ЮКЭС	115/11	2 x 16 000	16,800	17,113	19.12.2018	-0,313				17,113	106,96
137.	ПС-67 Радиозавод	Карельский филиал ПАО «МРСК Северо-Запада»	Карельское	ЮКЭС	115/10,5/10,5	2 x 25 000	26,250	19,355	21.12.2016	6,895	500	900	1,185	20,540	82,16

1	2	3	4	5	6	7	8	9	10	11	12	13	14	15	16
138.	ПС-69 Станкозавод	Карельский филиал ПАО «МРСК Северо-Запада»	Карельское	ЮКЭС	115/38,5/11	2 x 25 000	26,250	9,700	19.12.2018	16,550			0,585	10,285	41,14
139.	ПС-61П Матросы	Карельский филиал ПАО «МРСК Северо-Запада»	Карельское	ЮКЭС	35/10,5	2 x 1 600	1,680	1,046	19.12.2018	0,634	42		0,014	1,060	66,22
140.	ПС-7 ТБМ	Карельский филиал ПАО «МРСК Северо-Запада»	Карельское	ЮКЭС	115/38,5/6,6	2 x 25 000	26,250	18,562	20.12.2017	7,688	650	2 800	4,344	22,906	91,62
141.	ПС-70 Прибрежная	Карельский филиал ПАО «МРСК Северо-Запада»	Карельское	ЮКЭС	115/10,5	1 x 25 000; 1 x 16 000	16,800	21,780	19.12.2018	-4,980				21,780	136,13
142.	ПС-72 Сулажгора	Карельский филиал ПАО «МРСК Северо-Запада»	Карельское	ЮКЭС	115/11	1 x 10 000; 1 x 16 000	10,500	6,354	20.12.2017	4,146				6,354	63,54
143.	ПС-75 Каршево	Карельский филиал ПАО «МРСК Северо-Запада»	Карельское	ЮКЭС	115/11	1 x 6 300; 1 x 2 500	2,625	0,436	21.12.2016	2,189				0,436	17,44
144.	ПС-76 Авдеево	Карельский филиал ПАО «МРСК Северо-Запада»	Карельское	ЮКЭС	115/11	2 x 6 300	6,615	2,861	20.06.2018	3,754	15		0,005	2,866	45,49
145.	ПС-77 Повенец	Карельский филиал ПАО «МРСК Северо-Запада»	Карельское	ЮКЭС	35/11	1 x 6 300; 1 x 4 000	4,200	2,715	21.12.2016	1,485				2,715	67,88
146.	ПС-78 Великая Губа	Карельский филиал ПАО «МРСК Северо-Запада»	Карельское	ЮКЭС	115/38,5/11	2 x 10 000	10,500	1,889	21.12.2016	8,611	599		0,471	2,360	23,60
147.	ПС-79 Авангард	Карельский филиал ПАО «МРСК Северо-Запада»	Карельское	ЮКЭС	115/11	2 x 16 000	16,800	5,915	19.12.2018	10,885				5,915	36,97
148.	ПС-83 Логмозеро	Карельский филиал ПАО «МРСК Северо-Запада»	Карельское	ЮКЭС	115/10,5	3 x 25 000	52,500	6,244	21.12.2016	46,256		15 000	8,602	12,578	38,29
149.	ПС-81П Крошноезеро	Карельский филиал ПАО «МРСК Северо-Запада»	Карельское	ЮКЭС	35/10,5	2 x 1 000	1,050	0,322	19.12.2018	0,728	143		0,058	0,380	38,01
150.	ПС-91П Н. Вилга	Карельский филиал ПАО «МРСК Северо-Запада»	Карельское	ЮКЭС	35/11	2 x 4 000	4,200	3,024	19.12.2018	1,176	512		0,254	3,278	81,95

Загрузка ЦП 35 кВ и выше на период до 2024 года с учетом приростов мощностей по заключенным договорам на ТП, заявкам и инвестиционным проектам

№ п/п	Название	Наименование ДЗО ОАО «Россети», в обслуживании которого находится центр питания	Наименование филиала ОАО «СО ЕЭС», в диспетчерском ведении которого находится центр питания	Производственное отделение	Напряжение, кВ	Кол-во и мощность установочных трансформаторов, шт. x кВ·А	Максимально допустимая нагрузка питающего центра, МВ·А	Максимальная фактическая нагрузка, МВ·А	Текущий резерв мощности		установленная мощность заявок сверх базового варианта 2020 – 2024 гг., кВт	Суммарный прирост мощности по заявкам 2020 – 2024 гг. с учетом коэффициентов, МВ·А	Загрузка в ремонтной схеме (N-1) на 2024 год	
									дата расчета	мощность, МВ·А			S, МВ·А	II, %
1	2	3	4	5	6	7	8	9	10	11	12	13	14	15
1.	ПС-10С Тоунан	Карельский филиал ПАО «МРСК Северо-Запада»	Карельское	ЗКЭС	35/11	2 x 2 500	2,625	0,591	19.12.2018	2,034		0,005	0,596	23,834
2.	ПС-11С Липпола	Карельский филиал ПАО «МРСК Северо-Запада»	Карельское	ЗКЭС	35/11	2 x 2 500	2,625	1,546	19.12.2018	1,079		0,656	2,202	88,064
3.	ПС-12С Октябрь	Карельский филиал ПАО «МРСК Северо-Запада»	Карельское	ЗКЭС	35/10,5	1 x 1 000	1,000	0,217	21.12.2016	0,783			0,217	21,700
4.	ПС-13С Пийтсёнки	Карельский филиал ПАО «МРСК Северо-Запада»	Карельское	ЗКЭС	35/10,5	1 x 6 300	6,300	1,458	20.12.2017	4,842			1,458	23,143
5.	ПС-15С Труд	Карельский филиал ПАО «МРСК Северо-Запада»	Карельское	ЗКЭС	35/11	1 x 2 500	2,500	0,389	19.12.2018	2,111		1,749	2,138	85,504
6.	ПС-17С Салми	Карельский филиал ПАО «МРСК Северо-Запада»	Карельское	ЗКЭС	35/11	2 x 2 500	2,625	1,698	19.12.2018	0,927		0,015	1,713	68,526
7.	ПС-18С Хаутаваара	Карельский филиал ПАО «МРСК Северо-Запада»	Карельское	ЗКЭС	35/10,5	1 x 630	0,630	0,041	21.12.2016	0,589			0,041	6,508
8.	ПС-19С Вешкелиа	Карельский филиал ПАО «МРСК Северо-Запада»	Карельское	ЗКЭС	35/10,5	2 x 2 500	2,625	0,828	19.12.2018	1,797		0,694	1,522	60,866

1	2	3	4	5	6	7	8	9	10	11	12	13	14	15
9.	ПС-1С Сортавала-Новая	Карельский филиал ПАО «МРСК Северо-Запада»	Карельское	ЗКС	35/6	2 x 25 000	26,250	10,446	19.12.2018	15,804			10,446	41,784
10.	ПС-20С Поросозеро	Карельский филиал ПАО «МРСК Северо-Запада»	Карельское	ЗКС	35/6,3	1 x 3 200	3,200	0,846	21.12.2016	2,354			0,846	26,438
11.	ПС-21С Хелюля	Карельский филиал ПАО «МРСК Северо-Запада»	Карельское	ЗКС	35/6,3	2 x 4 000	4,200	0,505	19.12.2018	3,695		0,005	0,510	12,746
12.	ПС-22С Кааламо	Карельский филиал ПАО «МРСК Северо-Запада»	Карельское	ЗКС	35/6,3	2 x 2 500	2,625	1,944	21.12.2016	0,681		0,259	2,203	88,104
13.	ПС-23С Кааламо	Карельский филиал ПАО «МРСК Северо-Запада»	Карельское	ЗКС	35/6,3	2 x 2 500	2,625	1,544	20.12.2017	1,081			1,544	61,760
14.	ПС-25 Питкяранта	Карельский филиал ПАО «МРСК Северо-Запада»	Карельское	ЗКС	115/38,5/6,6	2 x 25 000	26,250	17,651	20.06.2018	8,599		2,100	19,751	79,004
15.	ПС-26 Ляскеля	Карельский филиал ПАО «МРСК Северо-Запада»	Карельское	ЗКС	115/38,5/6,6	1 x 6 300; 1 x 10 000	6,615	5,206	21.12.2016	1,409		0,060	5,266	83,591
16.	ПС-27 Сортавала	Карельский филиал ПАО «МРСК Северо-Запада»	Карельское	ЗКС	115/38,5/6,6	2 x 40 000	42,000	18,909	20.12.2017	23,091	3 000	1,787	20,696	51,740
17.	ПС-28 Вяртсилья	Карельский филиал ПАО «МРСК Северо-Запада»	Карельское	ЗКС	35/10,5	2 x 6 300	6,615	5,227	19.12.2018	1,388		0,003	5,230	83,019
18.	ПС-29 Поросозеро	Карельский филиал ПАО «МРСК Северо-Запада»	Карельское	ЗКС	35/6,3	1 x 10 000; 1 x 6 300	6,615	1,938	21.12.2016	4,677		0,004	1,942	30,823
19.	ПС-2С Куокканиеми	Карельский филиал ПАО «МРСК Северо-Запада»	Карельское	ЗКС	35/10,5	1 x 1 800	1,800	1,041	19.12.2018	0,759		0,181	1,222	67,887
20.	ПС-30 Лоймюла	Карельский филиал ПАО «МРСК Северо-Запада»	Карельское	ЗКС	110/11	1 x 6 300	6,300	0,689	19.12.2018	5,611		0,005	0,694	11,013
21.	ПС-31 Гимолы	Карельский филиал ПАО «МРСК Северо-Запада»	Карельское	ЗКС	115/38,5/6,6	1 x 2 500	2,500	0,375	15.06.2016	2,125			0,375	15,000

1	2	3	4	5	6	7	8	9	10	11	12	13	14	15
22.	ПС-32 Суккозеро	Карельский филиал ПАО «МРСК Северо-Запада»	Карельское	ЗКС	115/38,5/11	2 x 10 000	10,500	1,878	19.12.2018	8,622			1,878	18,780
23.	ПС-33С Ууку	Карельский филиал ПАО «МРСК Северо-Запада»	Карельское	ЗКС	35/10	2 x 1 000	1,050	0,383	19.12.2018	0,667		0,097	0,480	48,010
24.	ПС-34 Лахденпохья	Карельский филиал ПАО «МРСК Северо-Запада»	Карельское	ЗКС	115/38,5/11	2 x 10 000; 1 x 6 300	10,500	11,060	19.12.2018	-0,560	4 255	4,216	15,276	152,765
25.	ПС-35 Найстенъярви	Карельский филиал ПАО «МРСК Северо-Запада»	Карельское	ЗКС	115/38,5/11	2 x 6 300	6,615	2,405	20.12.2017	4,210		0,035	2,440	38,735
26.	ПС-36С Ладожская	Карельский филиал ПАО «МРСК Северо-Запада»	Карельское	ЗКС	35/6,3	1 x 2 500	2,500	1,645	20.06.2018	0,855		0,005	1,650	65,994
27.	ПС-37С Игнойла	Карельский филиал ПАО «МРСК Северо-Запада»	Карельское	ЗКС	35/10,5	1 x 1 000	1,000	0,040	19.12.2018	0,960		0,028	0,068	6,806
28.	ПС-38С Хямеюски	Карельский филиал ПАО «МРСК Северо-Запада»	Карельское	ЗКС	35/10	1 x 1 000	1,000	0,166	21.12.2016	0,834			0,166	16,600
29.	ПС-39С Харлу	Карельский филиал ПАО «МРСК Северо-Запада»	Карельское	ЗКС	35/10	1 x 1 000	1,000	0,350	21.12.2016	0,650		0,055	0,405	40,505
30.	ПС-3С Туокслахти	Карельский филиал ПАО «МРСК Северо-Запада»	Карельское	ЗКС	35/6,3	2 x 2 500	2,625	0,353	19.12.2018	2,272		0,029	0,382	15,281
31.	ПС-40С Леппясюрья	Карельский филиал ПАО «МРСК Северо-Запада»	Карельское	ЗКС	35/10,5	2 x 1 600	1,680	0,320	21.12.2016	1,360			0,320	20,000
32.	ПС-41С Тумба	Карельский филиал ПАО «МРСК Северо-Запада»	Карельское	ЗКС	35/11	1 x 1 000	1,000	0,062	21.12.2016	0,938			0,062	6,200
33.	ПС-42С Мотко	Карельский филиал ПАО «МРСК Северо-Запада»	Карельское	ЗКС	35/10	1 x 2 500	2,500	0,104	21.12.2016	2,396			0,104	4,160
34.	ПС-43С Лендеры	Карельский филиал ПАО «МРСК Северо-Запада»	Карельское	ЗКС	35/10	1 x 1 600	1,600	0,732	20.12.2017	0,868			0,732	45,750

1	2	3	4	5	6	7	8	9	10	11	12	13	14	15
35.	ПС-44С Рыймяля	Карельский филиал ПАО «МРСК Северо-Запада»	Карельское	ЗКС	35/11	2 x 2 500	2,625	0,416	19.12.2018	2,209			0,416	16,640
36.	ПС-45С Тохма	Карельский филиал ПАО «МРСК Северо-Запада»	Карельское	ЗКС	35/11	2 x 4 000	4,200	2,358	19.12.2018	1,842			2,358	58,950
37.	ПС-46С Приладожская	Карельский филиал ПАО «МРСК Северо-Запада»	Карельское	ЗКС	35/6,3	2 x 6 300	6,615	2,932	19.12.2018	3,683		0,253	3,185	50,557
38.	ПС-48С Ихала	Карельский филиал ПАО «МРСК Северо-Запада»	Карельское	ЗКС	35/11	2 x 2 500	2,625	0,945	19.12.2018	1,680		0,010	0,955	38,187
39.	ПС-4С Леванпельто	Карельский филиал ПАО «МРСК Северо-Запада»	Карельское	ЗКС	35/11	2 x 4 000	4,200	2,830	19.12.2018	1,370		0,995	3,825	95,621
40.	ПС-5С Рускеала	Карельский филиал ПАО «МРСК Северо-Запада»	Карельское	ЗКС	35/6,3	2 x 4 000	4,200	0,634	19.12.2018	3,566		0,023	0,657	16,431
41.	ПС-6С Леппясилта	Карельский филиал ПАО «МРСК Северо-Запада»	Карельское	ЗКС	35/6,3	1 x 1 600	1,600	0,195	21.12.2016	1,405		0,052	0,247	15,413
42.	ПС-7С Искра	Карельский филиал ПАО «МРСК Северо-Запада»	Карельское	ЗКС	35/11	2 x 2 500	2,625	0,426	21.12.2016	2,199		0,007	0,433	17,337
43.	ПС-8С Эписенаваара	Карельский филиал ПАО «МРСК Северо-Запада»	Карельское	ЗКС	35/10,5	2 x 2 500	2,625	1,266	20.12.2017	1,359	1 000	0,538	1,804	72,150
44.	ПС-93 Карьерная	Карельский филиал ПАО «МРСК Северо-Запада»	Карельское	ЗКС	115/38,5/6,6	2 x 6 300	6,615	3,569	21.12.2016	3,046		0,228	3,797	60,277
45.	ПС-94 Кирьявалахти	Карельский филиал ПАО «МРСК Северо-Запада»	Карельское	ЗКС	115/38,5/11	1 x 10 000; 1 x 6 300	6,615	6,244	19.12.2018	0,371		1,631	7,875	125,003
46.	ПС-95 Хаапалампи	Карельский филиал ПАО «МРСК Северо-Запада»	Карельское	ЗКС	110/11	2 x 2 500	2,625	1,335	19.12.2018	1,290		0,282	1,617	64,669
47.	ПС-9С Импилахти	Карельский филиал ПАО «МРСК Северо-Запада»	Карельское	ЗКС	35/6,3	2 x 2 500	2,625	2,256	19.12.2018	0,369		0,008	2,264	90,563

1	2	3	4	5	6	7	8	9	10	11	12	13	14	15
48.	ПС-12 Беломорск	Карельский филиал ПАО «МРСК Северо-Запада»	Карельское	СЭС	115/38,5/11	1 x 10 000; 1 x 16 000	10,500	7,212	21.12.2016	3,288		0,382	7,594	75,936
49.	ПС-13 Ледмозеро	Карельский филиал ПАО «МРСК Северо-Запада»	Карельское	СЭС	115/38,5/11	2 x 10 000	10,500	5,994	19.12.2018	4,506			5,994	59,940
50.	ПС-14 Олений	Карельский филиал ПАО «МРСК Северо-Запада»	Карельское	СЭС	110/11	1 x 6 300	6,300	0,384	21.12.2016	5,916			0,384	6,095
51.	ПС-15 Сегежа	Карельский филиал ПАО «МРСК Северо-Запада»	Карельское	СЭС	115/38,5/6,6	2 x 40 000	42,000	16,508	19.12.2018	25,492			16,508	41,270
52.	ПС-16К БЛДК	Карельский филиал ПАО «МРСК Северо-Запада»	Карельское	СЭС	35/10,5	2 x 6 300	6,615	0,288	21.06.2017	6,327		0,007	0,295	4,684
53.	ПС-22К Тэдино	Карельский филиал ПАО «МРСК Северо-Запада»	Карельское	СЭС	35/10	1 x 2 500	2,500	0,228	21.12.2016	2,272			0,228	9,120
54.	ПС-23К Плотины	Карельский филиал ПАО «МРСК Северо-Запада»	Карельское	СЭС	35/10	2 x 2 500	2,625	0,300	21.12.2016	2,325		0,077	0,377	15,097
55.	ПС-24К Амбарный	Карельский филиал ПАО «МРСК Северо-Запада»	Карельское	СЭС	35/10	1 x 2 500	2,500	0,217	20.12.2017	2,283			0,217	8,680
56.	ПС-25К УМ-220/7	Карельский филиал ПАО «МРСК Северо-Запада»	Карельское	СЭС	35/6,3	1 x 6 300; 1 x 4 000	4,200	0,984	20.12.2017	3,216			0,984	24,600
57.	ПС-26К Пищефабрика	Карельский филиал ПАО «МРСК Северо-Запада»	Карельское	СЭС	35/11	2 x 6 300	6,615	1,298	21.12.2016	5,317			1,298	20,603
58.	ПС-27К Малиновая Варакка	Карельский филиал ПАО «МРСК Северо-Запада»	Карельское	СЭС	35/10,5	2 x 4 000	4,200	0,419	19.12.2018	3,781		0,010	0,429	10,717
59.	ПС-28К Баб-Губа	Карельский филиал ПАО «МРСК Северо-Запада»	Карельское	СЭС	35/11	1 x 1 800; 1 x 1 600	1,680	0,303	19.12.2018	1,377			0,303	18,938
60.	ПС-29К Рабочий Остров	Карельский филиал ПАО «МРСК Северо-Запада»	Карельское	СЭС	35/6,3	2 x 4 000	4,200	0,953	21.12.2016	3,247			0,953	23,825

1	2	3	4	5	6	7	8	9	10	11	12	13	14	15
61.	ПС-30К Попов Порог	Карельский филиал ПАО «МРСК Северо-Запада»	Карельское	СЭС	35/6,3	1 x 1 000	1,000	0,270	19.12.2018	0,730			0,270	27,000
62.	ПС-32К Музерка	Карельский филиал ПАО «МРСК Северо-Запада»	Карельское	СЭС	35/10,5	2 x 2 500	2,625	2,009	19.12.2018	0,616			2,009	80,360
63.	ПС-33 Пенninga	Карельский филиал ПАО «МРСК Северо-Запада»	Карельское	СЭС	115/38,5/11	1 x 10 000	10,000	3,381	15.06.2016	6,619			3,381	33,810
64.	ПС-34К Волома	Карельский филиал ПАО «МРСК Северо-Запада»	Карельское	СЭС	35/11	1 x 2 500	2,500	0,582	19.12.2018	1,918			0,582	23,280
65.	ПС-35К Электрожелезнодорожная	Карельский филиал ПАО «МРСК Северо-Запада»	Карельское	СЭС	35/6,3	2 x 16 000	16,800	1,029	19.12.2018	15,771			1,029	6,431
66.	ПС-36К Белый Порог	Карельский филиал ПАО «МРСК Северо-Запада»	Карельское	СЭС	35/6,3	1 x 4 000	4,000	0,799	19.12.2018	3,201			0,799	19,975
67.	ПС-45 Чула	Карельский филиал ПАО «МРСК Северо-Запада»	Карельское	СЭС	115/38,5/11	1 x 10 000; 1 x 16 000	10,500	2,517	21.12.2016	7,983		0,109	2,626	26,260
68.	ПС-53 Боровое	Карельский филиал ПАО «МРСК Северо-Запада»	Карельское	СЭС	115/11	2 x 6 300	6,615	1,150	19.12.2018	5,465			1,150	18,254
69.	ПС-54 Кепа	Карельский филиал ПАО «МРСК Северо-Запада»	Карельское	СЭС	110/10	1 x 2 500	2,500	0,208	20.12.2017	2,292			0,208	8,320
70.	ПС-55 Калевала	Карельский филиал ПАО «МРСК Северо-Запада»	Карельское	СЭС	115/38,5/11	2 x 6 300	6,615	2,788	21.12.2016	3,827		0,058	2,846	45,175
71.	ПС-56 Пяозеро	Карельский филиал ПАО «МРСК Северо-Запада»	Карельское	СЭС	110/11	1 x 6 300; 1 x 2 500	2,625	1,590	21.12.2016	1,035			1,590	63,600
72.	ПС-57 Сосновый	Карельский филиал ПАО «МРСК Северо-Запада»	Карельское	СЭС	110/10	1 x 2 500	2,500	0,183	21.12.2016	2,317		0,035	0,218	8,714
73.	ПС-58 Кестеньга	Карельский филиал ПАО «МРСК Северо-Запада»	Карельское	СЭС	110/10	2 x 2 500	2,625	0,708	21.12.2016	1,917		0,007	0,715	28,591

1	2	3	4	5	6	7	8	9	10	11	12	13	14	15
74.	ПС-59 Софлорог	Карельский филиал ПАО «МРСК Северо-Запада»	Карельское	СЭС	110/10	1 x 2 500	2,500	0,173	21.12.2016	2,327			0,173	6,920
75.	ПС-9 Ругозеро	Карельский филиал ПАО «МРСК Северо-Запада»	Карельское	СЭС	110/11	2 x 2 500	2,625	0,901	19.12.2018	1,724		0,165	1,066	42,621
76.	ПС-1 Петрозаводск	Карельский филиал ПАО «МРСК Северо-Запада»	Карельское	ЮКЭС	115/11/6,6	2 x 40 000	42,000	32,067	21.12.2016	9,933		1,677	33,744	84,361
77.	ПС-10П Половина	Карельский филиал ПАО «МРСК Северо-Запада»	Карельское	ЮКЭС	35/11	2 x 2 500	2,625	1,893	19.12.2018	0,732		0,004	1,897	75,875
78.	ПС-12П Ильинское	Карельский филиал ПАО «МРСК Северо-Запада»	Карельское	ЮКЭС	35/10	2 x 4 000	4,200	2,714	19.12.2018	1,486		0,090	2,804	70,108
79.	ПС-13П Видлица	Карельский филиал ПАО «МРСК Северо-Запада»	Карельское	ЮКЭС	35/10	2 x 4 000	4,200	1,701	19.12.2018	2,499		0,058	1,759	43,973
80.	ПС-14П Тукса	Карельский филиал ПАО «МРСК Северо-Запада»	Карельское	ЮКЭС	35/11	2 x 2 500	2,625	1,501	20.12.2017	1,124		0,009	1,510	60,388
81.	ПС-15П Михайловское	Карельский филиал ПАО «МРСК Северо-Запада»	Карельское	ЮКЭС	35/11	2 x 1 600	1,680	0,253	21.12.2016	1,427		0,011	0,264	16,518
82.	ПС-16П Юркоостров	Карельский филиал ПАО «МРСК Северо-Запада»	Карельское	ЮКЭС	35/10,5	1 x 1 000	1,000	0,248	19.12.2018	0,752		0,009	0,257	25,671
83.	ПС-17П Святозеро	Карельский филиал ПАО «МРСК Северо-Запада»	Карельское	ЮКЭС	35/11	1 x 2 500; 1 x 4 000	4,200	0,832	19.12.2018	3,368		0,048	0,880	22,010
84.	ПС-18П Бесовец	Карельский филиал ПАО «МРСК Северо-Запада»	Карельское	ЮКЭС	35/6,3	2 x 6 300	6,615	7,434	19.12.2018	-0,819		0,005	7,439	118,077
85.	ПС-1П Спасская Губа	Карельский филиал ПАО «МРСК Северо-Запада»	Карельское	ЮКЭС	35/11	2 x 2 500	2,625	1,011	20.12.2017	1,614		0,053	1,064	42,543
86.	ПС-20 КОЗ	Карельский филиал ПАО «МРСК Северо-Запада»	Карельское	ЮКЭС	115/6,6	1 x 10 000; 1 x 16 000	10,500	4,918	21.12.2016	5,582	3 000	3,189	8,107	81,072

1	2	3	4	5	6	7	8	9	10	11	12	13	14	15
87.	ПС-21 Шуя	Карельский филиал ПАО «МРСК Северо-Запада»	Карельское	ЮКЭС	115/38,5/6,6	2 x 25 000	26,250	28,870	19.12.2018	-2,620		2,226	31,096	124,383
88.	ПС-21П Шелтозеро	Карельский филиал ПАО «МРСК Северо-Запада»	Карельское	ЮКЭС	35/10,5	2 x 2 500	2,625	1,171	20.12.2017	1,454		0,031	1,202	48,092
89.	ПС-22 Суна	Карельский филиал ПАО «МРСК Северо-Запада»	Карельское	ЮКЭС	115/6,6	2 x 2 500	2,625	1,512	15.06.2016	1,113		0,064	1,576	63,028
90.	ПС-22П Педасельга	Карельский филиал ПАО «МРСК Северо-Запада»	Карельское	ЮКЭС	35/10,5	2 x 4 000	4,200	1,890	21.12.2016	2,310			1,890	47,250
91.	ПС-23 Заозерье	Карельский филиал ПАО «МРСК Северо-Запада»	Карельское	ЮКЭС	115/38,5/6,6	2 x 10 000	10,500	8,166	19.12.2018	2,334	4 000	2,666	10,832	108,315
92.	ПС-23П Толвуя	Карельский филиал ПАО «МРСК Северо-Запада»	Карельское	ЮКЭС	35/11	2 x 2 500	2,625	1,063	21.12.2016	1,562		0,038	1,101	44,055
93.	ПС-24П Шокоша	Карельский филиал ПАО «МРСК Северо-Запада»	Карельское	ЮКЭС	35/11	2 x 4 000	4,200	1,022	19.12.2018	3,178		0,008	1,030	25,752
94.	ПС-25П Рыбрека	Карельский филиал ПАО «МРСК Северо-Запада»	Карельское	ЮКЭС	35/11	1 x 4 000	4,000	2,368	19.12.2018	1,632		0,183	2,551	63,773
95.	ПС-26П Холодильник	Карельский филиал ПАО «МРСК Северо-Запада»	Карельское	ЮКЭС	35/6,3	2 x 6 300	6,615	4,183	19.12.2018	2,432		0,112	4,295	68,172
96.	ПС-27П Кяппесельга	Карельский филиал ПАО «МРСК Северо-Запада»	Карельское	ЮКЭС	35/11	1 x 2 500	2,500	1,553	19.12.2018	0,947			1,553	62,120
97.	ПС-28П Сергиево	Карельский филиал ПАО «МРСК Северо-Запада»	Карельское	ЮКЭС	35/11	1 x 1 000	1,000	0,139	21.12.2016	0,861			0,139	13,900
98.	ПС-29П Шуныга	Карельский филиал ПАО «МРСК Северо-Запада»	Карельское	ЮКЭС	35/11	2 x 2 500	2,625	0,941	15.06.2016	1,684		0,068	1,009	40,350
99.	ПС-2П Кончезеро	Карельский филиал ПАО «МРСК Северо-Запада»	Карельское	ЮКЭС	35/10,5	1 x 6 300; 1 x 2 500	2,625	3,609	19.12.2018	-0,984		0,322	3,931	157,243

1	2	3	4	5	6	7	8	9	10	11	12	13	14	15
100.	ПС-30П Киково	Карельский филиал ПАО «МРСК Северо-Запада»	Карельское	ЮКЭС	35/10	1 x 1 000	1,000	0,159	20.12.2017	0,841	1 100	1,065	1,224	48,941
101.	ПС-31П Кривцы	Карельский филиал ПАО «МРСК Северо-Запада»	Карельское	ЮКЭС	35/10,5	1 x 1 000	1,000	0,471	21.12.2016	0,529			0,471	47,100
102.	ПС-32П Кубово	Карельский филиал ПАО «МРСК Северо-Запада»	Карельское	ЮКЭС	35/11	1 x 2 500	2,500	0,390	19.12.2018	2,110			0,390	15,600
103.	ПС-33П Б. Массив	Карельский филиал ПАО «МРСК Северо-Запада»	Карельское	ЮКЭС	35/6,3	1 x 2 500; 1 x 4 000	2,625	2,414	20.06.2018	0,211			2,414	96,560
104.	ПС-34П Рагнукса	Карельский филиал ПАО «МРСК Северо-Запада»	Карельское	ЮКЭС	35/10	1 x 1 000	1,000	0,436	21.12.2016	0,564		0,003	0,439	43,890
105.	ПС-35П Шала	Карельский филиал ПАО «МРСК Северо-Запада»	Карельское	ЮКЭС	35/10	1 x 4 000; 1 x 3 200	3,360	0,493	21.12.2016	2,867		0,005	0,498	15,578
106.	ПС-36 Пудож	Карельский филиал ПАО «МРСК Северо-Запада»	Карельское	ЮКЭС	115/38,5/11	2 x 16 000	16,800	9,072	19.12.2018	7,728		0,576	9,648	60,297
107.	ПС-36П Поршга	Карельский филиал ПАО «МРСК Северо-Запада»	Карельское	ЮКЭС	35/10	1 x 1 000	1,000	0,116	20.12.2017	0,884			0,116	11,600
108.	ПС-37 Пяльма	Карельский филиал ПАО «МРСК Северо-Запада»	Карельское	ЮКЭС	115/11	1 x 2 500; 1 x 3 200	2,625	2,067	21.12.2016	0,558		0,039	2,106	84,228
109.	ПС-37П Водла	Карельский филиал ПАО «МРСК Северо-Запада»	Карельское	ЮКЭС	35/11	1 x 1 000	1,000	0,187	21.12.2016	0,813		0,003	0,190	18,990
110.	ПС-38 Чёлмужи	Карельский филиал ПАО «МРСК Северо-Запада»	Карельское	ЮКЭС	115/38,5/11	1 x 6 300	6,300	0,525	21.12.2016	5,775			0,525	8,333
111.	ПС-38П Лососинное	Карельский филиал ПАО «МРСК Северо-Запада»	Карельское	ЮКЭС	35/10,5	1 x 2 500	2,500	0,927	19.12.2018	1,573		0,687	1,614	64,557
112.	ПС-39 Ведлозеро	Карельский филиал ПАО «МРСК Северо-Запада»	Карельское	ЮКЭС	115/38,5/11	2 x 16 000	16,800	3,049	21.12.2016	13,751	800	0,476	3,525	22,030

1	2	3	4	5	6	7	8	9	10	11	12	13	14	15
113.	ПС-3П ДСК	Карельский филиал ПАО «МРСК Северо-Запада»	Карельское	ЮКЭС	38,5/6,3	1 x 5 600; 1 x 7 500	5,880	1,391	19.12.2018	4,489	5 874,86	4,563	5,954	106,323
114.	ПС-40 Котозеро	Карельский филиал ПАО «МРСК Северо-Запада»	Карельское	ЮКЭС	115/38,5/11	2 x 10 000	10,500	1,192	21.12.2016	9,308		0,095	1,287	12,872
115.	ПС-40П Пергуба	Карельский филиал ПАО «МРСК Северо-Запада»	Карельское	ЮКЭС	35/11	1 x 1 800	1,800	0,181	21.12.2016	1,619		0,005	0,186	10,324
116.	ПС-41 Олонец	Карельский филиал ПАО «МРСК Северо-Запада»	Карельское	ЮКЭС	115/38,5/11	2 x 16 000	16,800	14,751	21.12.2016	2,049		0,525	15,276	95,473
117.	ПС-41П Рембаза МК-46	Карельский филиал ПАО «МРСК Северо-Запада»	Карельское	ЮКЭС	35/10,5	2 x 2 500	2,625	0,492	19.12.2018	2,133			0,492	19,680
118.	ПС-42П Эссойла	Карельский филиал ПАО «МРСК Северо-Запада»	Карельское	ЮКЭС	35/11	1 x 6 300; 1 x 4 000	4,200	4,184	19.12.2018	0,016		0,746	4,930	123,255
119.	ПС-45П Великая Нива	Карельский филиал ПАО «МРСК Северо-Запада»	Карельское	ЮКЭС	35/11	1 x 2 500	2,500	0,079	21.12.2016	2,421		0,005	0,084	3,354
120.	ПС-44П Жарниково	Карельский филиал ПАО «МРСК Северо-Запада»	Карельское	ЮКЭС	35/11	2 x 6 300	6,615	0,47	19.12.2018	6,145		0,007	0,477	7,578
121.	ПС-46П ЮПЗ	Карельский филиал ПАО «МРСК Северо-Запада»	Карельское	ЮКЭС	35/10,5	2 x 6 300	6,615	4,705	21.12.2016	1,910		0,731	5,436	86,289
122.	ПС-48П Птицефабрика	Карельский филиал ПАО «МРСК Северо-Запада»	Карельское	ЮКЭС	35/11	2 x 6 300	6,615	1,657	15.06.2016	4,958			1,657	26,302
123.	ПС-49П Уя	Карельский филиал ПАО «МРСК Северо-Запада»	Карельское	ЮКЭС	35/6,3	1 x 1 600	1,600	0,392	15.06.2016	1,208			0,392	24,500
124.	ПС-5 Деревянка	Карельский филиал ПАО «МРСК Северо-Запада»	Карельское	ЮКЭС	115/38,5/6,6	1 x 10 000; 1 x 16 000	10,500	9,949	19.12.2018	0,551		0,178	10,127	101,268
125.	ПС-50П Куйтежа	Карельский филиал ПАО «МРСК Северо-Запада»	Карельское	ЮКЭС	35/10,5	1 x 1 600; 1 x 1 000	1,050	0,401	20.12.2017	0,649		0,063	0,464	46,390

1	2	3	4	5	6	7	8	9	10	11	12	13	14	15
126.	ПС-52П Мелиоратив- ный	Карельский филиал ПАО «МРСК Северо-Запада»	Карельское	ЮКЭС	35/10,5	2 x 4 000	4,200	2,196	19.12.2018	2,004			2,196	54,900
127.	ПС-55П Паданы	Карельский филиал ПАО «МРСК Северо-Запада»	Карельское	ЮКЭС	35/11	1 x 1 600; 1 x 1 000	1,050	0,537	20.12.2017	0,513			0,537	53,700
128.	ПС-56П Чёбино	Карельский филиал ПАО «МРСК Северо-Запада»	Карельское	ЮКЭС	35/11	2 x 1 600	1,680	0,183	21.06.2017	1,497			0,183	11,438
129.	ПС-57П Тепличный	Карельский филиал ПАО «МРСК Северо-Запада»	Карельское	ЮКЭС	35/6,3	2 x 4 000	4,200	3,668	19.12.2018	0,532		0,022	3,690	92,244
130.	ПС-58П Подпорожье	Карельский филиал ПАО «МРСК Северо-Запада»	Карельское	ЮКЭС	35/10,5	1 x 2 500	2,500	0,347	19.12.2018	2,153		0,086	0,433	17,321
131.	ПС-59П Кашино	Карельский филиал ПАО «МРСК Северо-Запада»	Карельское	ЮКЭС	35/11	2 x 1 600	1,680	0,745	20.12.2017	0,935		0,019	0,764	47,772
132.	ПС-51П Маньга	Карельский филиал ПАО «МРСК Северо-Запада»	Карельское	ЮКЭС	35/10,5	1 x 1 000	1,000	0,155	19.12.2018	0,845		0,014	0,169	16,855
133.	ПС-6 Пай	Карельский филиал ПАО «МРСК Северо-Запада»	Карельское	ЮКЭС	110/11	1 x 2 500	2,500	0,201	19.12.2018	2,299			0,201	8,040
134.	ПС-63 Березовка	Карельский филиал ПАО «МРСК Северо-Запада»	Карельское	ЮКЭС	115/38,5/11	1 x 10 000; 1 x 6 300	6,615	5,713	19.12.2018	0,902		1,934	7,647	121,386
135.	ПС-64 Пряжа	Карельский филиал ПАО «МРСК Северо-Запада»	Карельское	ЮКЭС	115/38,5/11	2 x 10 000	10,500	15,979	19.12.2018	-5,479	1 300	1,218	17,197	171,970
136.	ПС-66 Кукковка	Карельский филиал ПАО «МРСК Северо-Запада»	Карельское	ЮКЭС	115/11	2 x 16 000	16,800	17,113	19.12.2018	-0,313	4 883,92	2,363	19,476	121,726
137.	ПС-67 Радиозавод	Карельский филиал ПАО «МРСК Северо-Запада»	Карельское	ЮКЭС	115/10,5/10,5	2 x 25 000	26,250	19,355	21.12.2016	6,895	9 804,11	5,929	25,284	101,138
138.	ПС-69 Станкозавод	Карельский филиал ПАО «МРСК Северо-Запада»	Карельское	ЮКЭС	115/38,5/11	2 x 25 000	26,250	9,700	19.12.2018	16,550		0,585	10,285	41,140

1	2	3	4	5	6	7	8	9	10	11	12	13	14	15
139.	ПС-6П Магросы	Карельский филиал ПАО «МРСК Северо-Запада»	Карельское	ЮКЭС	35/10,5	2 x 1 600	1,680	1,046	19.12.2018	0,634		0,014	1,060	66,222
140.	ПС-7 ТБМ	Карельский филиал ПАО «МРСК Северо-Запада»	Карельское	ЮКЭС	115/38,5/6,6	2 x 25 000	26,250	18,562	20.12.2017	7,688		6,618	25,180	100,721
141.	ПС-70 Прибрежная	Карельский филиал ПАО «МРСК Северо-Запада»	Карельское	ЮКЭС	115/10,5	1 x 25 000; 1 x 16 000	16,800	21,780	19.12.2018	-4,980			21,780	136,125
142.	ПС-72 Сулажгора	Карельский филиал ПАО «МРСК Северо-Запада»	Карельское	ЮКЭС	115/11	1 x 10 000; 1 x 16 000	10,500	6,354	20.12.2017	4,146			6,354	63,540
143.	ПС-75 Каршево	Карельский филиал ПАО «МРСК Северо-Запада»	Карельское	ЮКЭС	115/11	1 x 6 300; 1 x 2 500	2,625	0,436	21.12.2016	2,189			0,436	17,440
144.	ПС-76 Авдеево	Карельский филиал ПАО «МРСК Северо-Запада»	Карельское	ЮКЭС	115/11	2 x 6 300	6,615	2,861	20.06.2018	3,754		0,005	2,866	45,490
145.	ПС-77 Повенец	Карельский филиал ПАО «МРСК Северо-Запада»	Карельское	ЮКЭС	35/11	1 x 6 300; 1 x 4 000	4,200	2,715	21.12.2016	1,485			2,715	67,875
146.	ПС-78 Великая Губа	Карельский филиал ПАО «МРСК Северо-Запада»	Карельское	ЮКЭС	115/38,5/11	2 x 10 000	10,500	1,889	21.12.2016	8,611		0,471	2,360	23,595
147.	ПС-79 Авангард	Карельский филиал ПАО «МРСК Северо-Запада»	Карельское	ЮКЭС	115/11	2 x 16 000	16,800	5,915	19.12.2018	10,885			5,915	36,969
148.	ПС-83 Логмозеро	Карельский филиал ПАО «МРСК Северо-Запада»	Карельское	ЮКЭС	115/10,5	3 x 25 000	52,500	3,976	21.12.2016	48,524	1 593,33	10,144	14,120	42,920
149.	ПС-8П Крошнозеро	Карельский филиал ПАО «МРСК Северо-Запада»	Карельское	ЮКЭС	35/10,5	2 x 1 000	1,050	0,322	19.12.2018	0,728		0,058	0,380	38,006
150.	ПС-9П Н. Вилга	Карельский филиал ПАО «МРСК Северо-Запада»	Карельское	ЮКЭС	35/11	2 x 4 000	4,200	3,024	19.12.2018	1,176		0,254	3,278	81,947

Результаты расчетов режимов в графическом виде

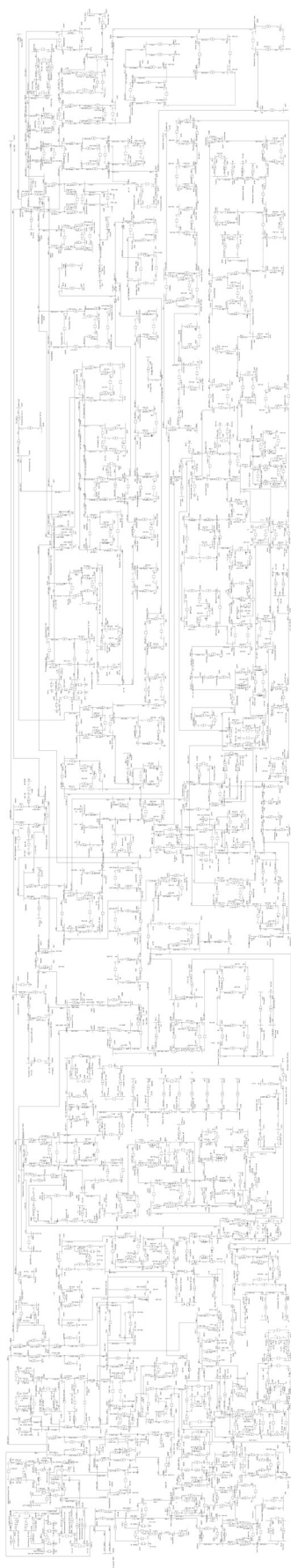


Рис. 1. Схема потокораспределения в электрической сети для базового варианта развития Республики Карелия в режиме зимнего максимума 2020 г. $P_{ген} = 719 \text{ МВт}$, $P_{потр} = 1\,198 \text{ МВт}$

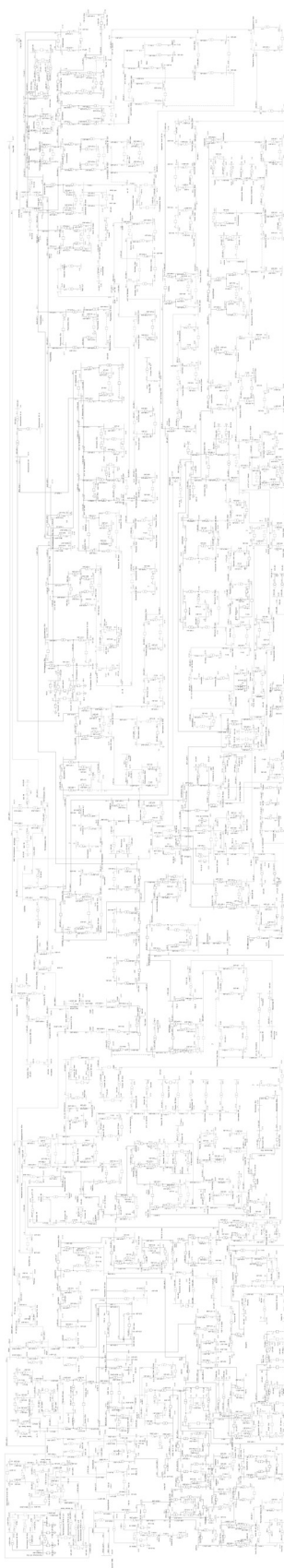


Рис. 2. Схема потокораспределения в электрической сети для базового варианта развития Республики Карелия в режиме зимнего минимума 2020 г. $P_{ген} = 680 \text{ МВт}$, $P_{потр} = 1\,039 \text{ МВт}$

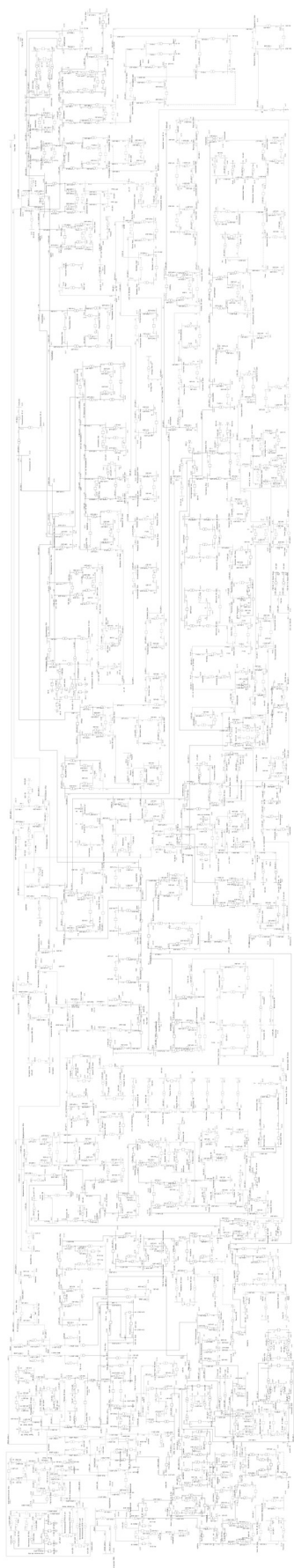


Рис. 3. Схема потокораспределения в электрической сети для базового варианта развития Республики Карелия в режиме летнего максимума 2020 г. $P_{ген} = 509 \text{ МВт}$, $P_{потр} = 932 \text{ МВт}$

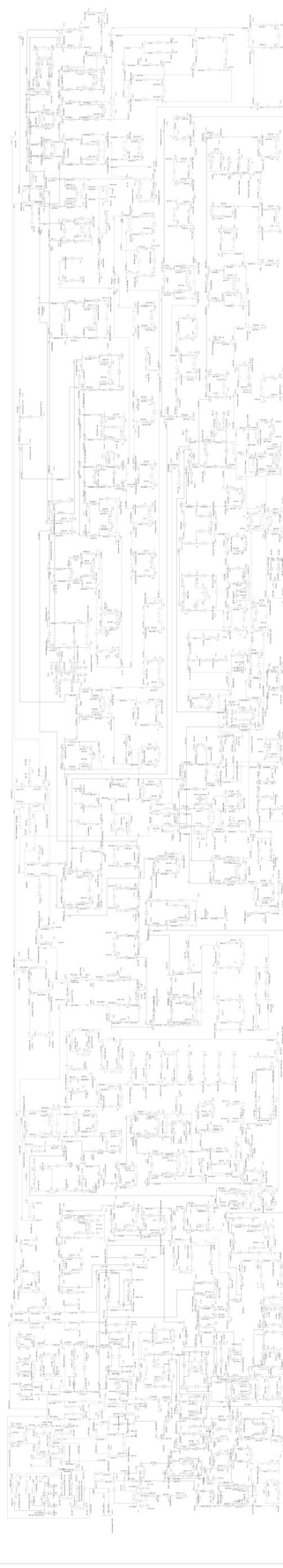


Рис. 4. Схема потокораспределения в электрической сети для базового варианта развития Республики Карелия в режиме летнего минимума 2020 г. $P_{ген} = 399 \text{ МВт}$, $P_{потр} = 767 \text{ МВт}$

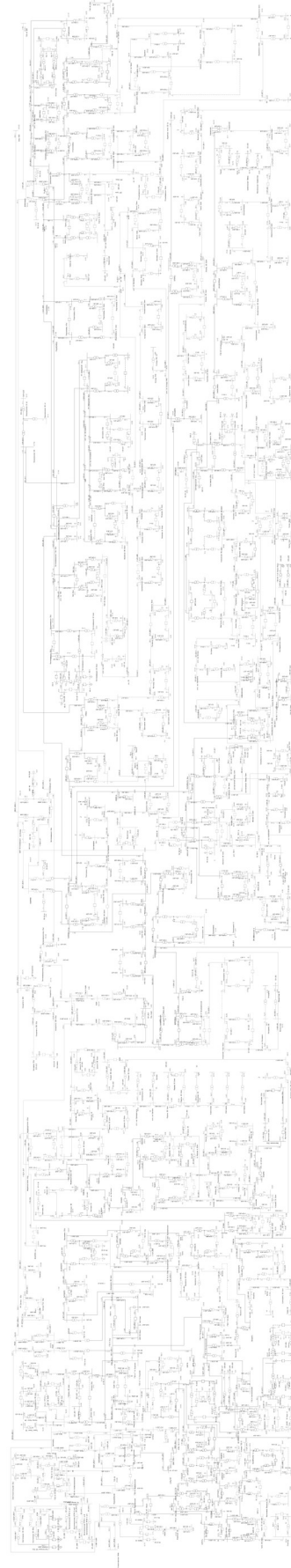


Рис. 5. Схема потокораспределения в электрической сети для базового варианта развития Республики Карелия в режиме паводка 2020 г. $P_{ген} = 751 \text{ МВт}$, $P_{потр} = 791 \text{ МВт}$

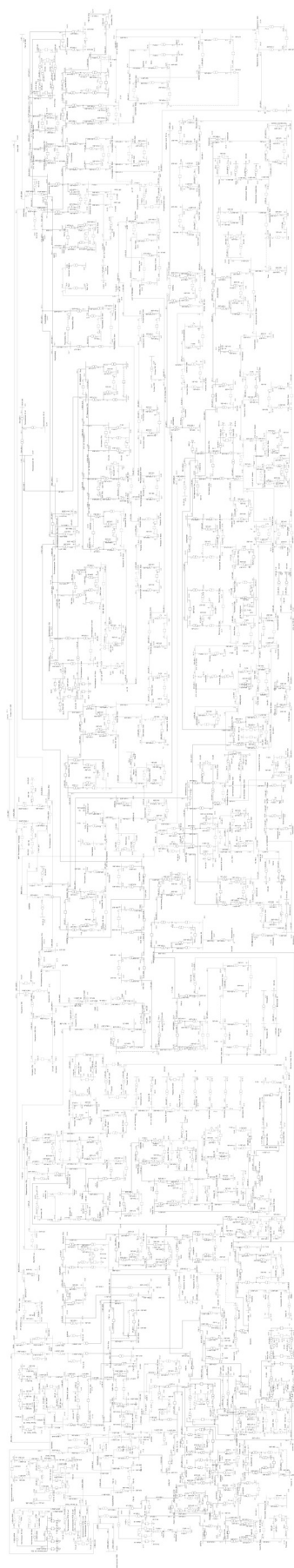


Рис. 6. Схема потокораспределения в электрической сети для базового варианта развития Республики Карелия в режиме зимнего максимума 2021 г. $P_{ген} = 719 \text{ МВт}$, $P_{потр} = 1\,198 \text{ МВт}$



Рис. 7. Схема потокораспределения в электрической сети для базового варианта развития Республики Карелия в режиме зимнего минимума 2021 г. $P_{ген} = 680 \text{ МВт}$, $P_{потр} = 1\,039 \text{ МВт}$

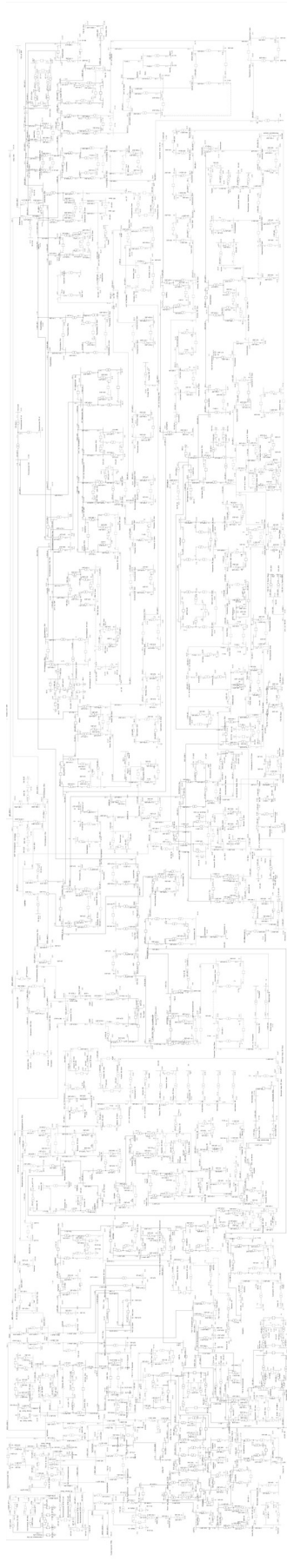


Рис. 8. Схема потокораспределения в электрической сети для базового варианта развития Республики Карелия в режиме летнего максимума 2021 г. $P_{ген} = 509 \text{ МВт}$, $P_{потр} = 932 \text{ МВт}$

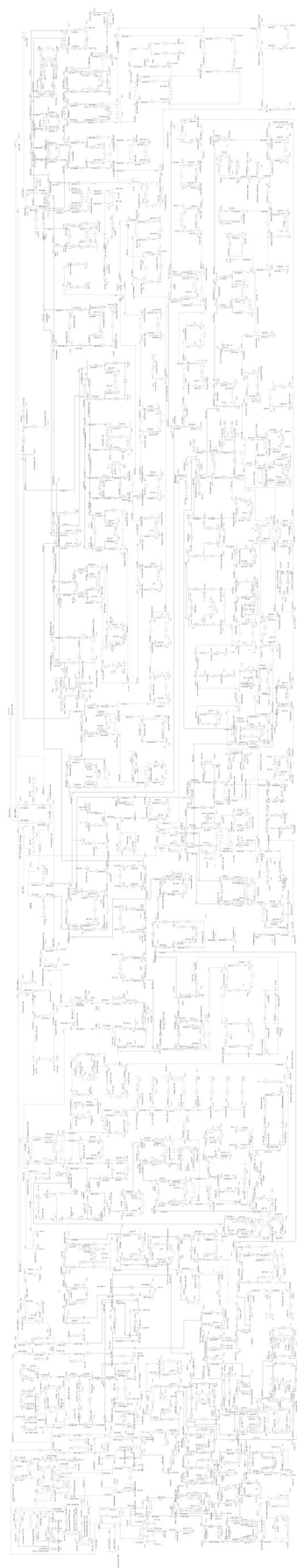


Рис. 9. Схема потококораспределения в электрической сети для базового варианта развития Республики Карелия в режиме летнего минимума 2021 г. $P_{ген} = 399 \text{ МВт}$, $P_{потр} = 767 \text{ МВт}$

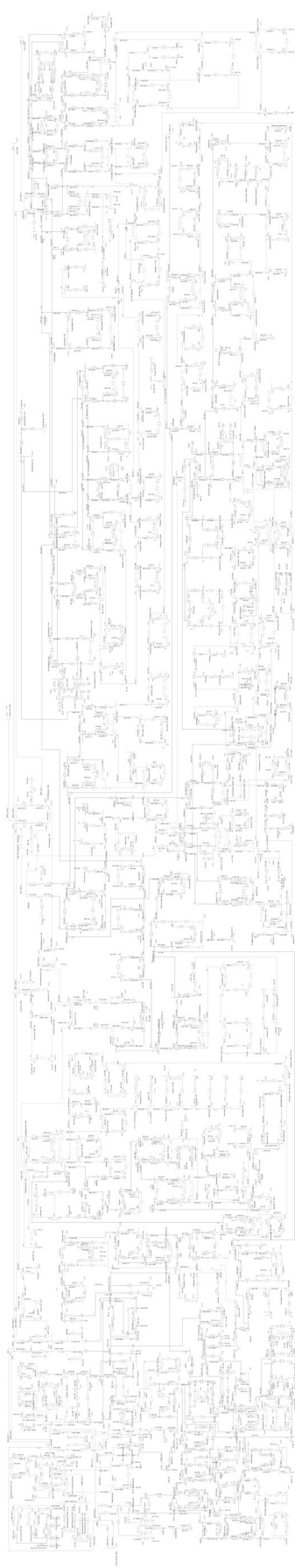


Рис. 10. Схема потококораспределения в электрической сети для базового варианта развития Республики Карелия в режиме паводка 2021 г. $P_{ген} = 751 \text{ МВт}$, $P_{потр} = 778 \text{ МВт}$

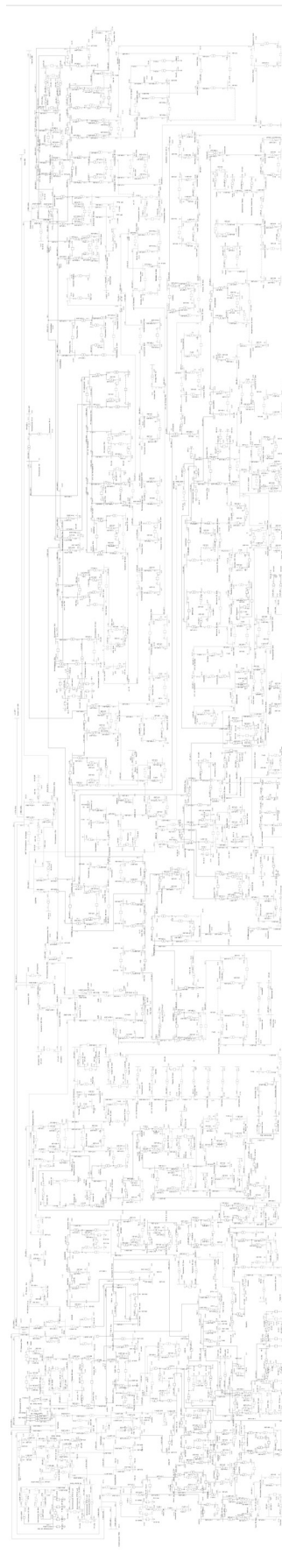


Рис. 11. Схема потококораспределения в электрической сети для базового варианта развития Республики Карелия в режиме зимнего максимума 2022 г. $P_{ген} = 719 \text{ МВт}$, $P_{потр} = 1185 \text{ МВт}$

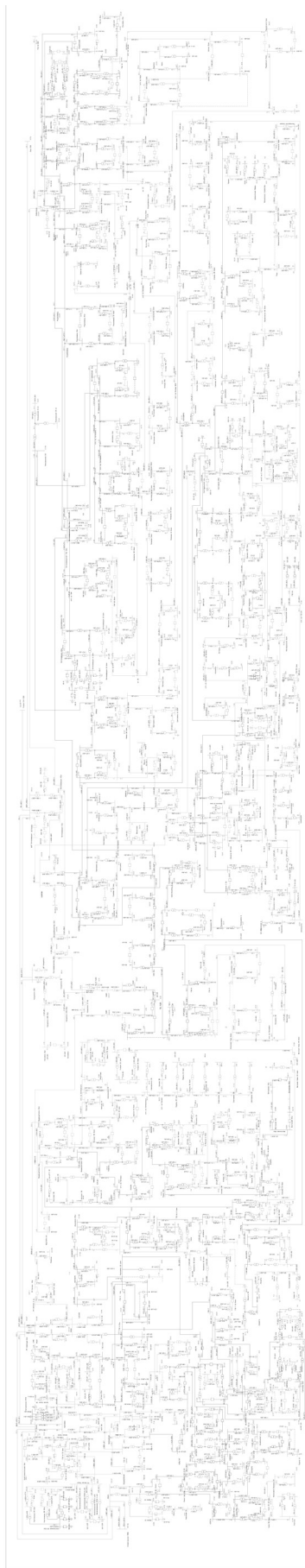


Рис. 12. Схема потокораспределения в электрической сети для базового варианта развития Республики Карелия в режиме зимнего минимума 2022 г. $P_{ген} = 680 \text{ МВт}$, $P_{потр} = 1\,028 \text{ МВт}$

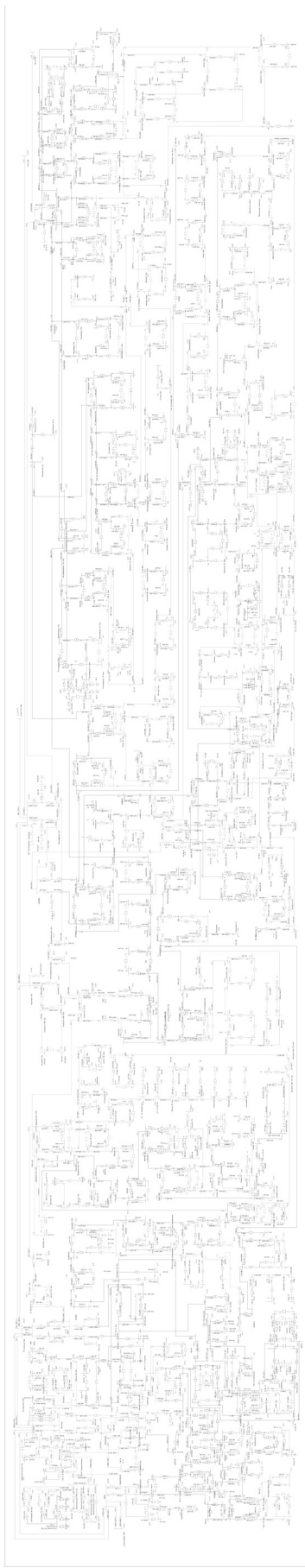


Рис. 13. Схема потокораспределения в электрической сети для базового варианта развития Республики Карелия в режиме летнего максимума 2022 г. $P_{ген} = 509 \text{ МВт}$, $P_{потр} = 921 \text{ МВт}$

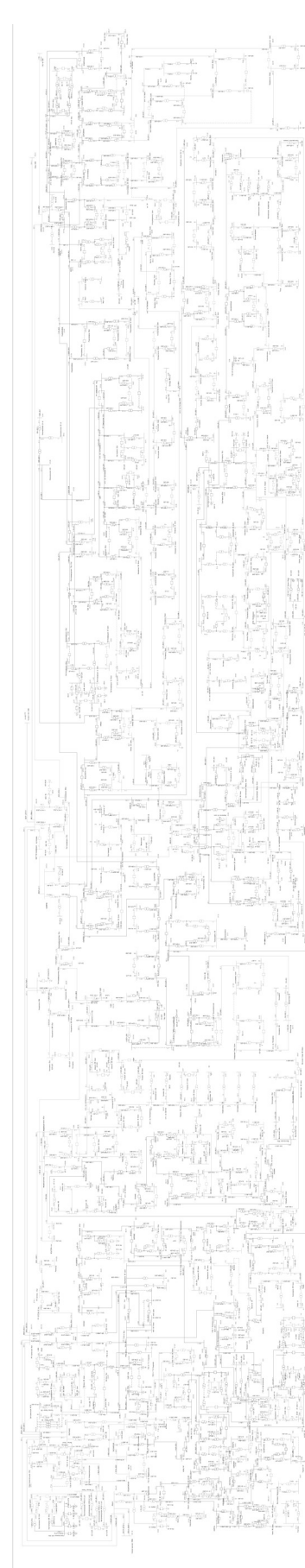


Рис. 14. Схема потокораспределения в электрической сети для базового варианта развития Республики Карелия в режиме летнего минимума 2022 г. $P_{ген} = 399 \text{ МВт}$, $P_{потр} = 758 \text{ МВт}$

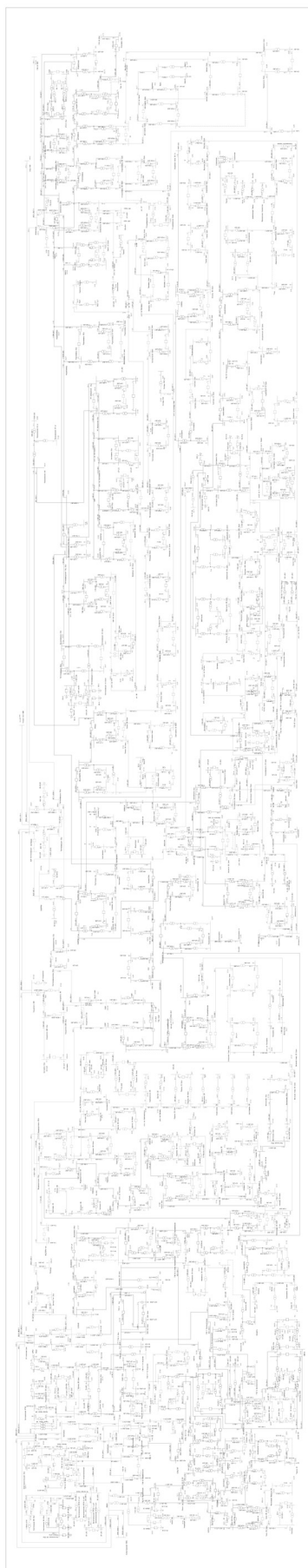


Рис. 15. Схема потокораспределения в электрической сети для базового варианта развития Республики Карелия в режиме паводка 2022 г. $P_{ген} = 751 \text{ МВт}$, $P_{потр} = 782 \text{ МВт}$

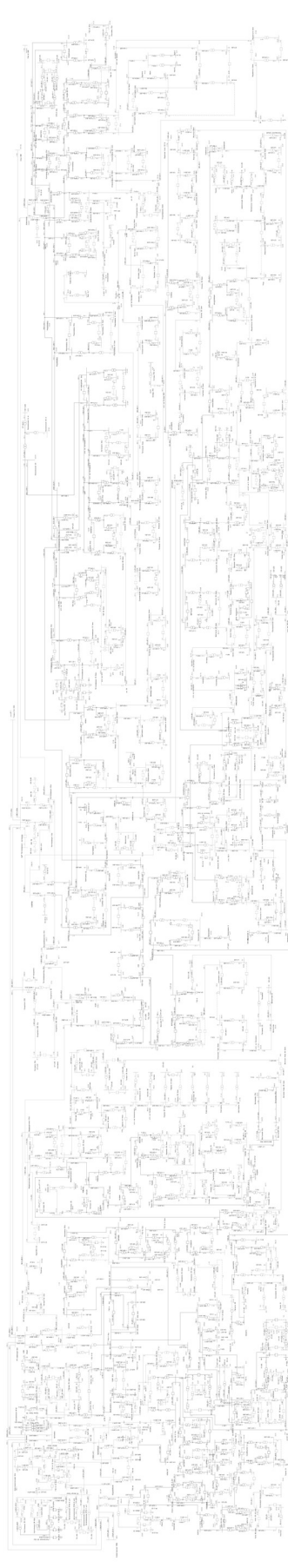


Рис. 16. Схема потокораспределения в электрической сети для базового варианта развития Республики Карелия в режиме зимнего максимума 2023 г. $P_{ген} = 719 \text{ МВт}$, $P_{потр} = 1\,186 \text{ МВт}$

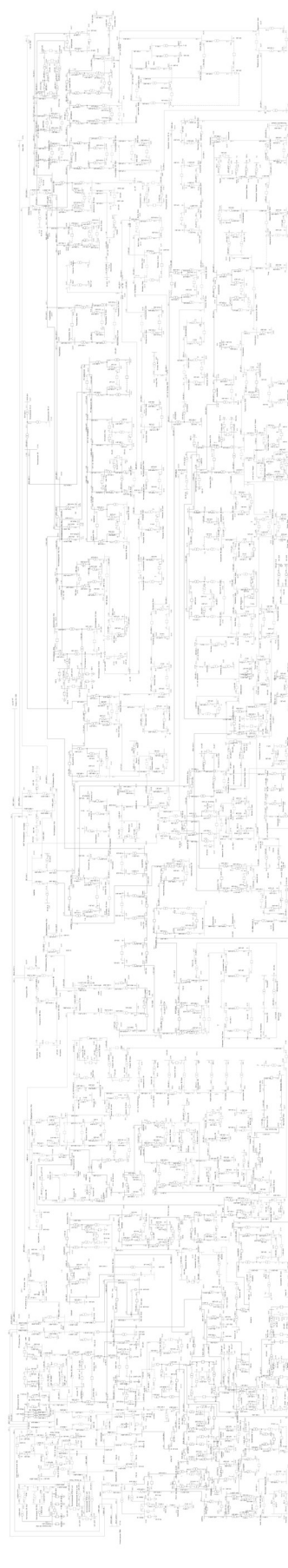


Рис. 17. Схема потокораспределения в электрической сети для базового варианта развития Республики Карелия в режиме зимнего минимума 2023 г. $P_{ген} = 680 \text{ МВт}$, $P_{потр} = 1\,028 \text{ МВт}$

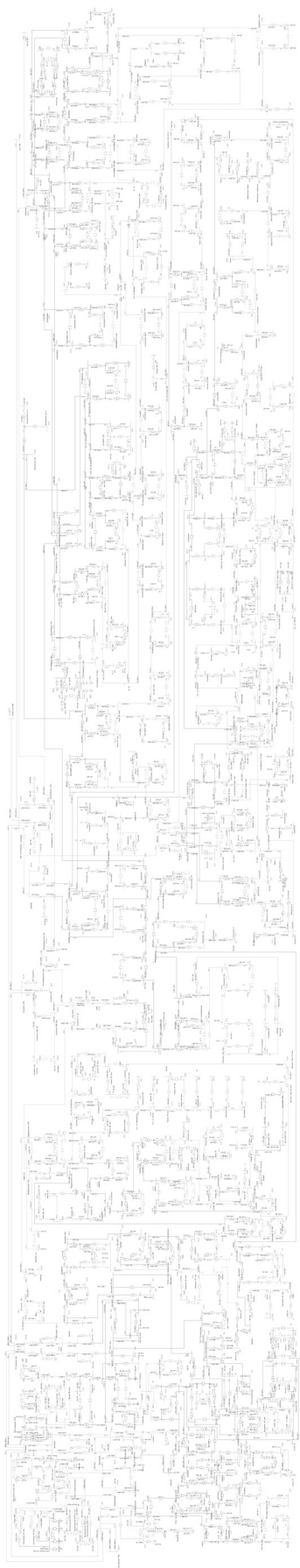


Рис. 18. Схема потокораспределения в электрической сети для базового варианта развития Республики Карелия в режиме летнего максимума 2023 г. $P_{ген} = 509 \text{ MWt}$, $P_{потр} = 922 \text{ MWt}$

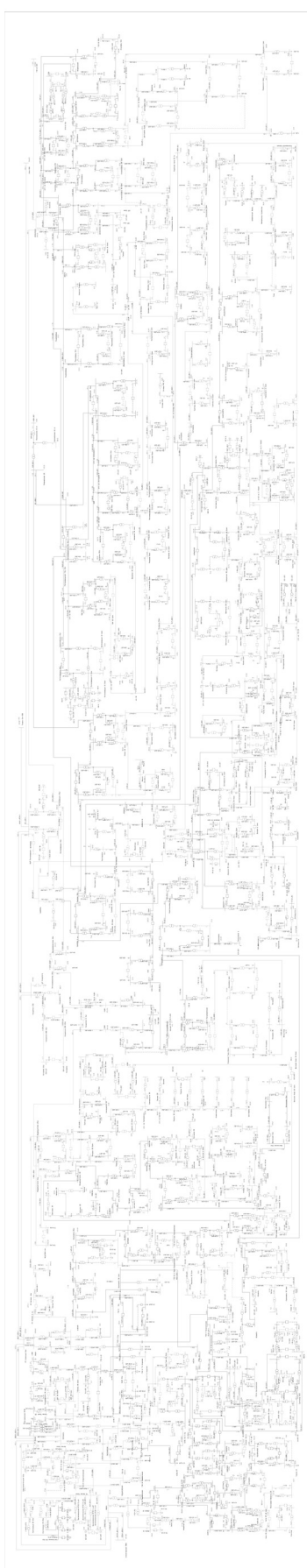


Рис. 19. Схема потокораспределения в электрической сети для базового варианта развития Республики Карелия в режиме летнего минимума 2023 г. $P_{ген} = 399 \text{ MWt}$, $P_{потр} = 759 \text{ MWt}$

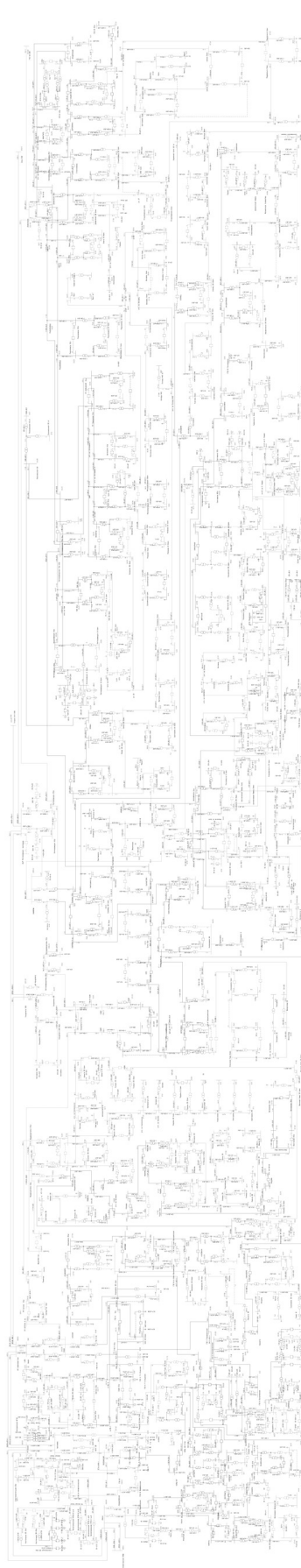


Рис. 20. Схема потокораспределения в электрической сети для базового варианта развития Республики Карелия в режиме паводка 2023 г. $P_{ген} = 751 \text{ MWt}$, $P_{потр} = 783 \text{ MWt}$

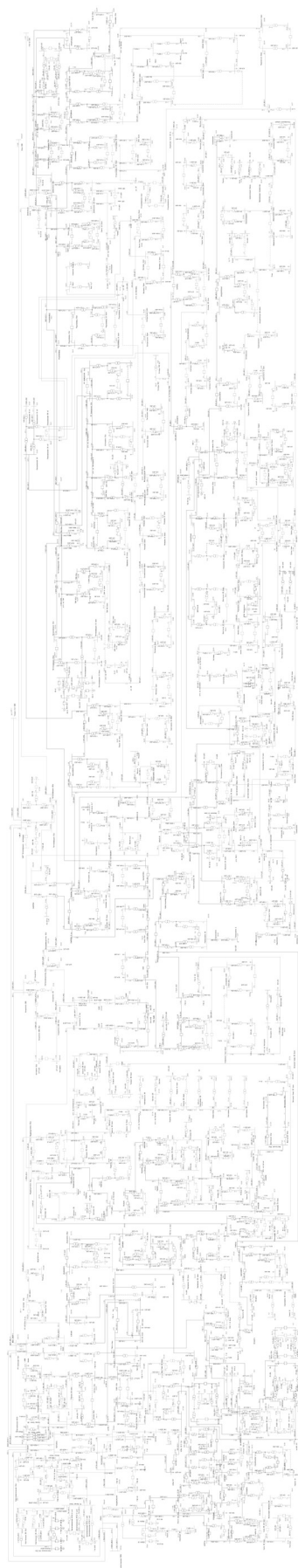


Рис. 21. Схема потокораспределения в электрической сети для базового варианта развития Республики Карелия в режиме зимнего максимума 2024 г. $P_{ген} = 719 \text{ МВт}$, $P_{потр} = 1\,187 \text{ МВт}$

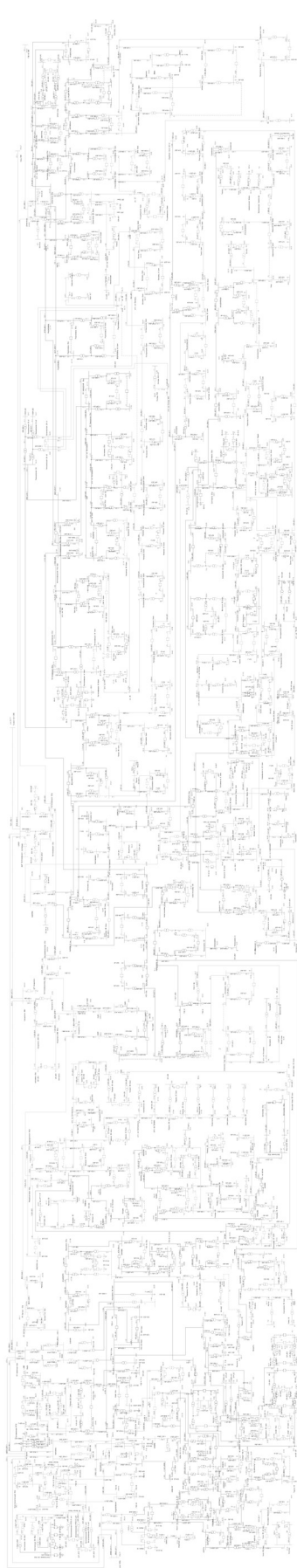


Рис. 22. Схема потокораспределения в электрической сети для базового варианта развития Республики Карелия в режиме зимнего минимума 2024 г. $P_{ген} = 680 \text{ МВт}$, $P_{потр} = 1\,021 \text{ МВт}$

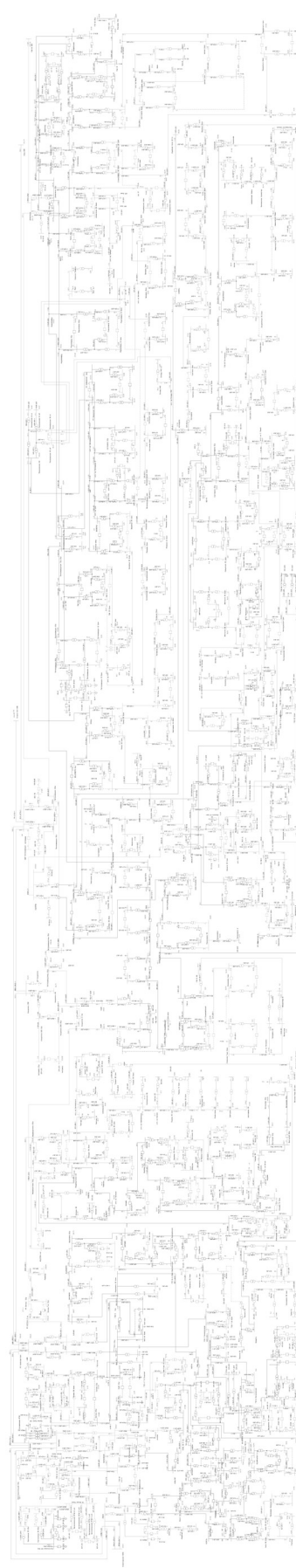


Рис. 23. Схема потокораспределения в электрической сети для базового варианта развития Республики Карелия в режиме летнего максимума 2024 г. $P_{ген} = 509 \text{ МВт}$, $P_{потр} = 919 \text{ МВт}$

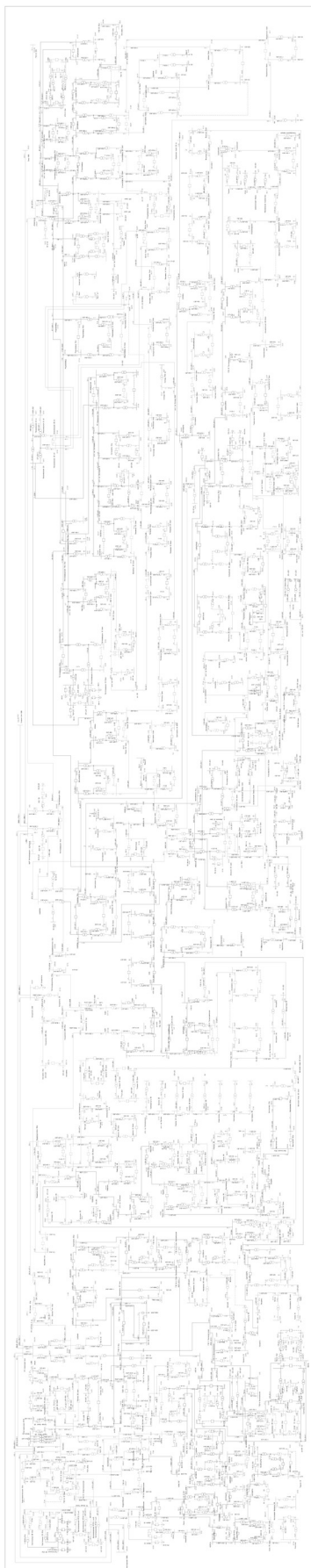


Рис. 24. Схема потокораспределения в электрической сети для базового варианта развития Республики Карелия в режиме летнего минимума 2024 г. $P_{ген} = 399 \text{ МВт}$, $P_{потр} = 767 \text{ МВт}$

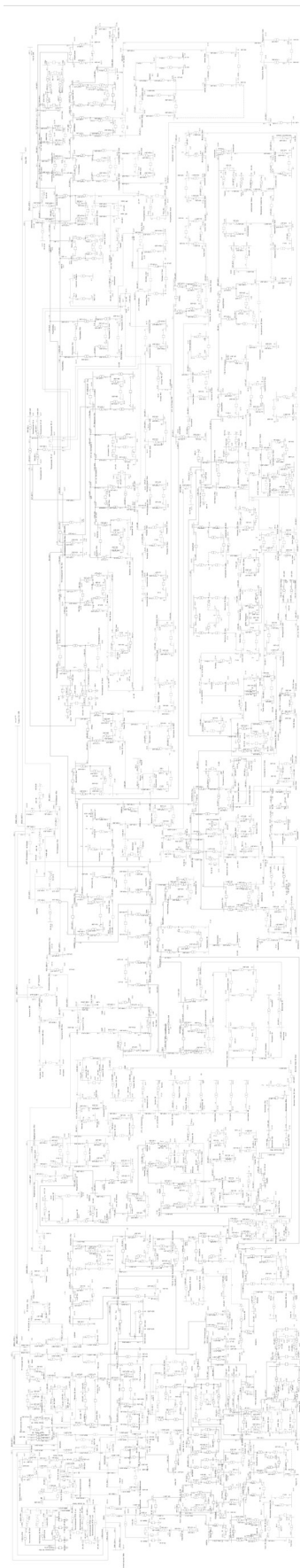


Рис. 25. Схема потокораспределения в электрической сети для базового варианта развития Республики Карелия в режиме паводка 2024 г. $P_{ген} = 751 \text{ МВт}$, $P_{потр} = 792 \text{ МВт}$

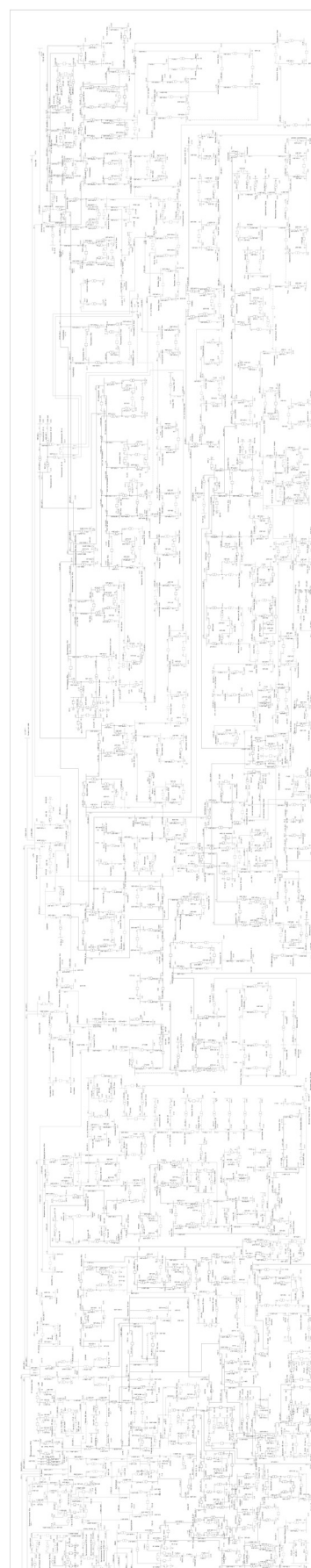


Рис. 26. Схема потокораспределения в электрической сети для умеренно оптимистического варианта развития Республики Карелия в режиме зимнего максимума 2024 г. $P_{ген} = 719 \text{ МВт}$, $P_{потр} = 1\,227 \text{ МВт}$

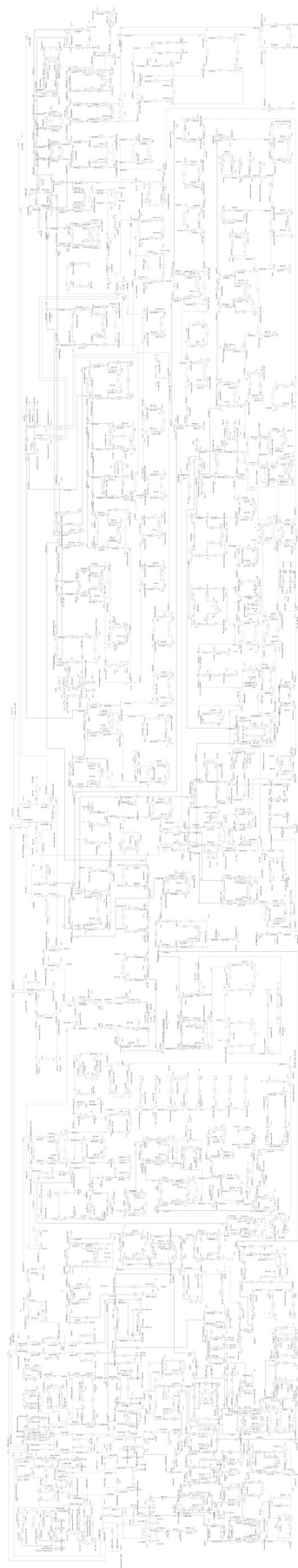


Рис. 27. Схема потокораспределения в электрической сети для умеренно оптимистического варианта развития Республики Карелия в режиме летнего максимума 2024 г. Рген = 509 МВт, Рпогр = 943 МВт

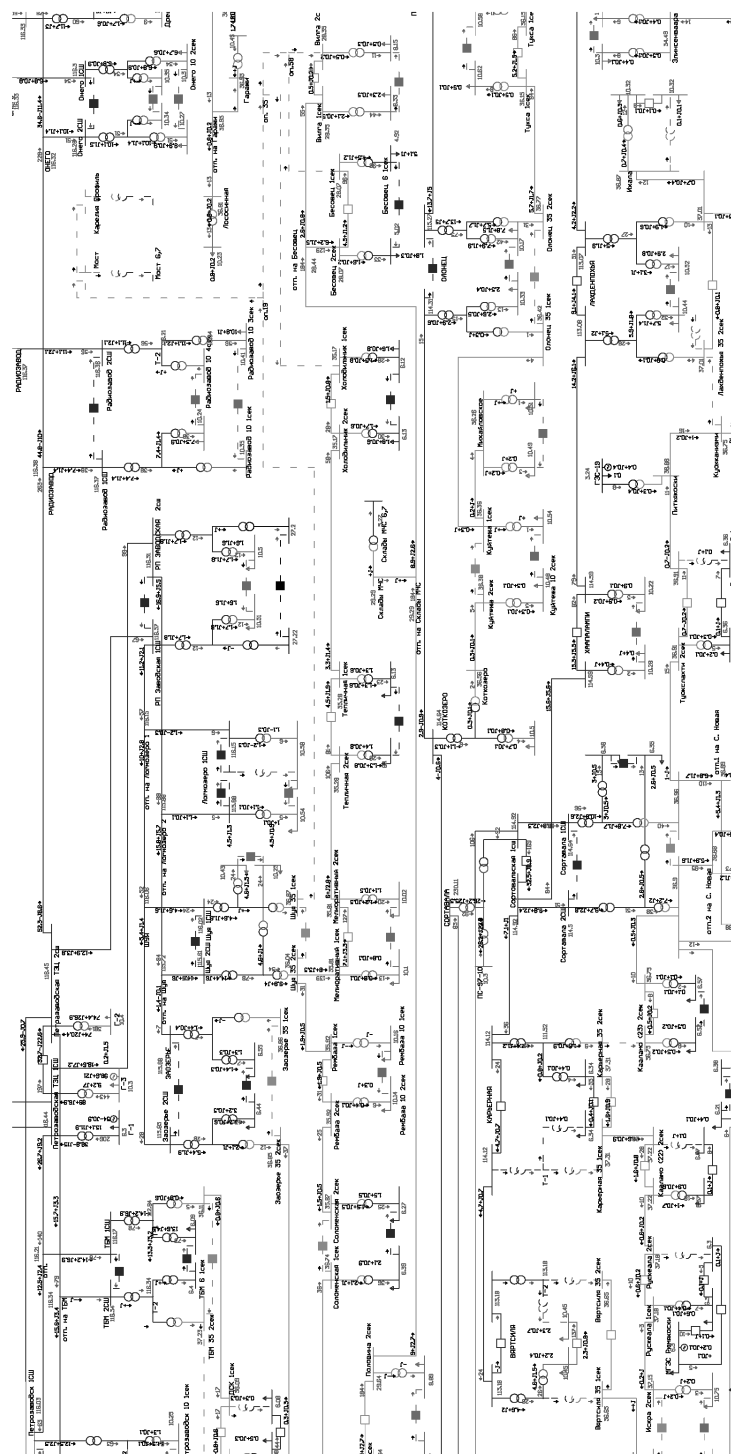


Рис. 28. Фрагмент схемы потокораспределения в электрической сети Республики Карелия в режиме зимнего максимума 2018 г. Аварийное отключение ВЛ 35 кВ ПС-21 Шуя – ПС-18П Бесовец (Л-58П). Включение секционного выключателя 35 кВ на ПС 35 кВ Бесовец (ПС-18П) и ПС 35 кВ Холодильник (ПС-26П), а также перевод питания 2 сек. ПС 35 кВ Вилга (ПС-9П) по ВЛ 35 кВ отпайка на Н. Вилга (Л-56П) на ПС 110 кВ Пряжа (ПС-64)

ПРИЛОЖЕНИЕ 9
к ПрограммеПринципиальная схема электрических соединений электрических сетей 35 кВ и выше энергосистемы Республики Карелия
согласно базовому варианту развития на период до 2024 г.ПРИЛОЖЕНИЕ 10
к Программе

Результаты расчетов токов короткого замыкания в сетях 35 кВ и выше энергосистемы Республики Карелия в графической форме на период до 2024 г.